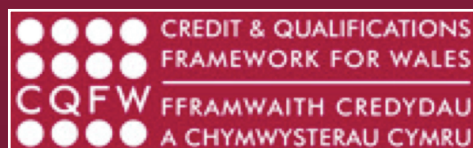


Fframwaith Llythrennedd Gwybodaeth i Gymru

Canfod a defnyddio gwybodaeth yng Nghymru yn yr 21ain ganrif

Prosiect Llythrennedd Gwybodaeth Cymru, 2011



Cynnwys

Adran	Tudalen
1. CYDNABYDDIAETHAU	2
2. CYFLWYNIAD	3
3. LLYTHRENNEDD GWYBODAETH	4
3.1 Beth Yw Llythrennedd Gwybodaeth?	4
3.2 Prosiect Llythrennedd Gwybodaeth Cymru	4
3.3 Colofnau Llythrennedd Gwybodaeth SCONUL	4
4. DATBLYGU DYSGU A SGILIAU	6
4.1 Fframweithiau Dysgu Yng Nghymru	6
4.2 Y Cwricwlwm Sgiliau Yng Nghymru (3-19)	6
4.3 Fframwaith Credydau A Chymwysterau Cymru (Ffcchc)	10
5. LLYTHRENNEDD GWYBODAETH MEWN LEFELAU FFCCHC	12
5.1 Lefel Mynediad	12
5.2 Lefel 1	18
5.3 Lefel 2	20
5.4 Lefel 3	22
5.5 Lefel 4	24
5.6 Lefel 5	26
5.7 Lefel 6	28
5.8 Lefel 7	30
5.9 Lefel 8	32
6. LLYTHRENNEDD GWYBODAETH AM OES	38
7 ATODIAD A: Y CWRICWLWM SGILIAU A LLYTHRENNEDD GWYBODAETH	39
9 RHESTR BYRFODDAU	50
10 CYFEIRIADAU	51

1. Cydnabyddiaethau

Hoffem ddiolch i bawb a oedd yn bresennol yng nghynhadledd Gregynog yn 2009, a nododd yr angen am y prosiect hwn. Hefyd, ysbrydolwyd y gwaith o ddatblygu'r fframwaith hwn yn fawr gan y Fframwaith Llythrennedd Gwybodaeth Cenedlaethol (Yr Alban) sydd ar gael yn: <http://www.gcu.ac.uk/ils/framework.html>

Rydym wedi defnyddio model Saith Colofn diwygiedig SCONUL fel strwythur ar gyfer ein fframwaith, ac rydym yn ddiolchgar i Weithgor Llythrennedd Gwybodaeth SCONUL am eu cymorth, yn enwedig Moira Brent am rannu'r ymchwil â ni yn ystod y camau cynnar.

Diolch hefyd i Lyfrgell y Brifysgol Agored ym Milton Keynes am ei Fframwaith Llythrennedd Gwybodaeth i Is-raddedigion a'i Fframwaith Llythrennedd Gwybodaeth i Fyfyrrwyr Lefel Meistr (drafft), sydd wedi llywio'r ddogfen hon hefyd.

Diolch yn arbennig i aelodau'n Grŵp Llywio, sy'n cynrychioli pob sector yng Nghymru, Gwasanaethau Gwybodaeth Prifysgol Caerdydd a CyMAL am eu cymorth wrth ddatblygu'r fframwaith hwn.

“Mae gallu defnyddio gwahanol ddulliau o ddod o hyd i wybodaeth a gallu barnu a yw'r wybodaeth yn ddibynadwy neu'n gywir ai peidio yn hanfodol: mae'n creu cyfleoedd, yn ein grymuso ac yn gallu rhoi mwy o hyder i ni.”

(Prosiect Llythrennedd Gwybodaeth Cymru 2010)

2. Cyflwyniad

Mae gan lyfrgelloedd rôl ganolog mewn cyflwyno a datblygu llythrennedd gwybodaeth, sydd wrth wraidd dysgu'n annibynnol. Bwriad y fframwaith ymarferol hwn yw darparu strwythur datblygiadol clir ac integredig i ymarferwyr sy'n cyflwyno llythrennedd gwybodaeth ar bob lefel. Bydd hyn yn galluogi llyfrgellwyr, ymarferwyr llythrennedd gwybodaeth, athrawon a hyfforddwyr i gynorthwyo dysgwyr wrth iddynt symud trwy lefelau cyrhaeddiad. Fodd bynnag, ni fwriedir i'r fframwaith fod yn rhagnodol nac yn gyfyngol. Mae'n caniatáu rhywfaint o amrywiad o ran pwyslais llythrennedd gwybodaeth ar draws cyrsiau a phynciau yn y cwricwlwm. Nid yw wedi'i lunio ar gyfer iaith benodol ac mae'n cefnogi dysgu trwy gyfrwng y Gymraeg a'r Saesneg. Bwriedir y ddogfen hon i'w defnyddio yng nghyd-destun cenedlaethol Cymru yn unig.

Mae'r ddogfen yn cynnwys:

- Trosolwg o'r prosiect ac esboniad o'r model llythrennedd gwybodaeth a ddefnyddiwyd
- Esboniad o'r fframweithiau dysgu penodol sydd ar waith yng Nghymru
- Fframwaith llythrennedd gwybodaeth sy'n pontio lefelau addysgol, gan gynnwys deilliannau dysgu disgwylidig.

Nid ydym yn cynnig y dylai'r fframwaith hwn gael ei fabwysiadu neu ei gynnwys mewn meini prawf marcio asesiadau crynodol ar gyfer unrhyw bwnc, oni bai am unedau llythrennedd gwybodaeth penodol. Fodd bynnag, gellir ei ddefnyddio at ddibenion asesu ffurfiannol (asesu ar gyfer dysgu), fel y gwêl yr athro-lyfrgellydd orau. Darparu strwythur ar gyfer datblygu yn unig y mae'r fframwaith hwn, a ddylai gryfhau a chyfeirio'r ddarpariaeth llythrennedd gwybodaeth fel y gall wasanaethu buddiannau'r dysgwr yn well.

Mae llythrennedd gwybodaeth yn ategu'r cwricwlwm cenedlaethol mewn sawl ffordd a gall helpu i ddatblygu sgiliau dysgu annibynnol, boed hynny'n datblygu sgiliau geiriadur wrth ddysgu iaith neu drin ffynonellau'n gywir mewn hanes. Yn ogystal â hynny, mae'n ategu sgiliau ar draws y cwricwlwm, fel y gwelir yn Atodiad A.

Yn y maes dysgu gydol oes, mae llythrennedd gwybodaeth yn elfen hanfodol o gynhwysiant digidol sy'n cael effaith gymdeithasol ac economaidd sylfaenol ar unigolion yn y byd cyfoes. Un enghraifft o hyn yw datblygu sgiliau gwerthuso beirniadol sy'n amddiffyn y defnyddiwr wrth ymdrin â gwybodaeth ar-lein. Credwn fod cynnwys llythrennedd gwybodaeth mewn dysgu seiliedig ar bynciau mewn lleoliadau ffurfiol ac anffurfiol yn fanteisiol i'r dysgwr, ac rydym yn gobeithio y gall y fframwaith hwn gynorthwyo ymarferwyr mewn lyfrgelloedd ac ystafelloedd dosbarth yn eu gwaith i ddatblygu'r sgiliau hanfodol hyn.

Am ddadansoddiad o gymorth llythrennedd gwybodaeth i gynhwysiant digidol, cyfeiriwch at ddogfen ymateb cynhwysiant digidol Prosiect Llythrennedd Gwybodaeth Cymru. Am fwy o fanylion am fanteision llythrennedd gwybodaeth yng Nghymru, sut y caiff ei gyflwyno a sut mae'n ategu'r prif sbardunau gwleidyddol ac addysgol yng Nghymru, gweler adroddiad arfer presennol llythrennedd gwybodaeth. Am dystiolaeth o lythrennedd gwybodaeth mewn ystod o gyd-destunau addysgol a chymdeithasol, sy'n rhychwantu pob grŵp oedran ac ardal ddaearyddol yng Nghymru, porwch yr ystod o astudiaethau achos a gasglwyd gennym ar wefan y prosiect. Mae pob un o'r dogfennau hyn ar gael ar wefan y prosiect, sef: <http://library.wales.org/cy/llythrennedd-gwybodaeth/>

3. Llythrennedd Gwybodaeth

3.1 Beth yw llythrennedd gwybodaeth?

Mae Prosiect Llythrennedd Gwybodaeth Cymru wedi mabwysiadu'r diffiniad o lythrennedd gwybodaeth a ddarperir gan Sefydliad Siartredig y Gweithwyr Llyfrgell a Gwybodaeth Proffesiynol:

“Llythrennedd gwybodaeth yw gwybod pryd a pham y mae angen gwybodaeth arnoch, ble i ddod o hyd iddi, a sut i'w harfarnu, ei defnyddio a'i chyfathrebu mewn modd moesegol”

(CILIP, 2004)

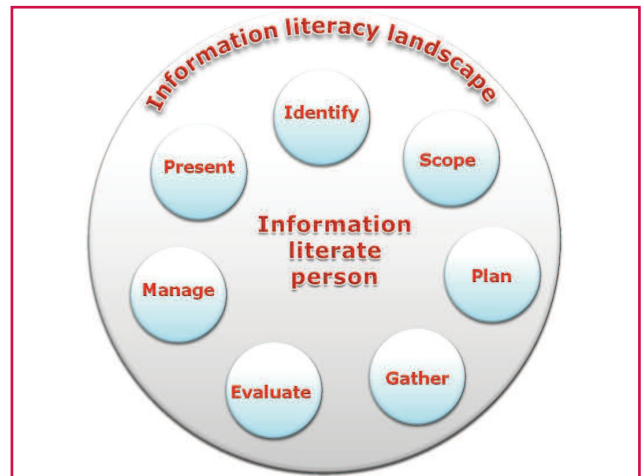
3.2 Prosiect Llythrennedd Gwybodaeth Cymru

Dechreuwyd Prosiect Llythrennedd Gwybodaeth Cymru gan lyfrgellwyr ledled Cymru yn ymateb i'r angen am gysondeb a phartneriaeth yn y maes llythrennedd gwybodaeth. Cynhaliwyd cynhadledd i lyfrgellwyr o bob sector yn Neuadd Gregynog ym mis Tachwedd/Rhagfyr 2009, a phennwyd cynllun gweithredu. Erbyn hyn, noddir y prosiect gan CyMAL: Amgueddfeydd, Archifau a Llyfrgelloedd Cymru, sef un o isadrannau Llywodraeth Cymru, ac fe'i cefnogir gan lyfrgelloedd ar draws pob sector yng Nghymru a'r gymuned addysg.

Canfu'r gynhadledd hon a thrafodaethau blaenorol fod angen fframwaith cenedlaethol ar gyfer llythrennedd gwybodaeth er mwyn sicrhau dealltwriaeth gyffredin a darparu cyfeirnod ar gyfer integreiddio llythrennedd gwybodaeth mewn strategaethau eraill, fel y bo'n briodol.

3.3 Colofnau Llythrennedd Gwybodaeth SCONUL

Datblygwyd sawl model llythrennedd gwybodaeth ar gyfer amgylcheddau penodol. Un o'r modelau a dderbynnir yn eang yn y DU yw'r model Saith Colofn a ddatblygwyd gan Gymdeithas Llyfrgelloedd Colegau, Cenedlaethol a Phrifysgolion (SCONUL) ym 1999 yn wreiddiol, ac a ddiwygiwyd yn 2011. Mae'r model cylchol diwygiedig (sydd bellach yn adeilad clasurol â cholofnau'n cynrychioli pob un o brif feysydd cymhwysedd llythrennedd gwybodaeth) yn adlewyrchu'r modd annilyniannol y gallai unigolyn sy'n datblygu ei lythrennedd gwybodaeth ganolbwyntio ar feysydd cymhwysedd sy'n adlewyrchu ei anghenion gwybodaeth uniongyrchol neu anghenion yn seiliedig ar dasg, yn hytrach na dilyn trefn benodol. Mae'r model tri dimensiwn diwygiedig i'w weld dros y dudalen, o'r ochr ac yn edrych i lawr.



(SCONUL, 2011a)

Bydd model SCONUL yn darparu strwythur craidd ar gyfer y fframwaith hwn, trwy gategoreiddio amcanion dysgu llythrennedd gwybodaeth ar bob lefel addysgol. Er mwyn eglurder, ceir disgrifiad o bob un o golofnau SCONUL yn y rhestr isod.

Colofn	Meaning
Adnabod	Adnabod yr angen personol am wybodaeth
Cwmpas	Asesu'r wybodaeth bresennol a chanfod unrhyw fylchau
Cynllunio	Llunio strategaethau i ddod o hyd i wybodaeth a data
Casglu	Lleoli a chael y wybodaeth a'r data sydd eu hangen
Gwerthuso	Adolygu'r broses ymchwilio a chymharu a gwerthuso gwybodaeth a data
Rheoli	Trefnu, cyfosod a defnyddio'r wybodaeth a ganfuwyd
Cyflwyno	Cyflwyno canlyniadau'r ymchwil a'u lledaenu'n briodol

4. Datblygu Dysgu a Sgiliau

Mae'n hanfodol bwysig bod y fframwaith yn ystyried pob sector o ysgolion cynradd i ddysgu gydol oes yn y gymuned, yn ogystal â dysgu yn y gwaith, er mwyn darparu ymagwedd gyson tuag at lythrennedd gwybodaeth. Mae datblygu a defnyddio sgiliau llythrennedd gwybodaeth yn dirnodau ar bob taith ddysgu. Felly, strwythurwyd y fframwaith hwn fel continwwm dilyniannol er mwyn cyflawnrwydd ac eglurder. Fodd bynnag, cydnabyddwn nad yw datblygu dysgu a sgiliau yn digwydd mewn dilyniant olynol taclus bob tro. Gall ddilyn dilyniant rhyngweithiol neu gylchol yn hytrach na dilyniant llinol. Gall dysgwyr ddangos sgiliau sbectrwm uwch mewn rhai meysydd, tra y bydd angen cymorth mwy dwys arnynt mewn meysydd eraill. Yn ogystal, mae'n bosibl na fydd lefel llythrennedd gwybodaeth yn adlewyrchu lefel y cwricwlwm y mae'n ei hastudio, o reidrwydd. Cydnabyddwn nad yw un dilyniant yn addas i bawb ac y dylid bod yn hyblyg wrth gyflwyno'r fframwaith.

4.1 Fframweithiau Dysgu yng Nghymru

Nod y Fframwaith Llythrennedd Gwybodaeth i Gymru yw ystyried anghenion dysgwyr trwy gydol eu hoes ac felly, rhaid dod â dau fframwaith addysgol allweddol at ei gilydd. Y Cwricwlwm Sgiliau yng Nghymru (3-19) a Fframwaith Credydau a Chymwysterau Cymru (14 oed a hŷn) yw'r rhain, a drafodir yn fanylach isod.

4.2 Y Cwricwlwm Sgiliau yng Nghymru (3-19)

Mae cydberthynas gref iawn rhwng llythrennedd gwybodaeth a'r fframwaith sgiliau ar gyfer dysgwyr 3-19 oed yng Nghymru. Fframwaith anstatudol yw'r cwricwlwm sgiliau, a gyflwynwyd ym mis Medi 2008 gan yr Adran Plant, Addysg, Dysgu Gydol Oes a Sgiliau. Mae'n elfen graidd o'r cwricwlwm diwygiedig i ysgolion yng Nghymru a chaiff ei gyflwyno ar draws y sectorau cynradd, uwchradd ac Addysg Uwch. Nid yw'n benodol i bynciau ac mae wedi'i integreiddio yn y gwaith o gyflwyno pob maes cwricwlaidd (Llywodraeth Cymru, 2008b).

Mae'r fframwaith sgiliau wedi'i rannu'n bedwar maes allweddol¹:

- Datblygu meddwl ar draws y cwricwlwm (Cynllunio, Datblygu a Myfyrio)
- Datblygu cyfathrebu ar draws y cwricwlwm (Llefaredd, Darllen ac Ysgrifennu)
- Datblygu TGCh ar draws y cwricwlwm
- Datblygu rhif ar draws y cwricwlwm (Defnyddio gwybodaeth fathemategol, Cyfrifo a Dehongli canfyddiadau a'u cyflwyno)

Mae Atodiad A yn dangos rôl annatod llythrennedd gwybodaeth yn y cwricwlwm sgiliau, trwy amlgu pob amcan dysgu ar gyfer pob maes sgiliau sy'n ymwneud yn uniongyrchol â llythrennedd gwybodaeth, neu'n ei ategu. Mae'r tabl canlynol yn rhoi trosolwg o'r gydberthynas honno.

Sgil allweddol	Cyfanswm yr amcanion	Amcanion LIG	Ategir gan LIG	Canran sy'n gysylltiedig â LIG
Datblygu meddwl: Cynllunio	20	13	3	80%
Datblygu meddwl: Datblygu	39	7	21	72%
Datblygu meddwl: Myfyrio	21	7	10	81%
Datblygu cyfathrebu: Llefaredd	11	1	4	45%
Datblygu cyfathrebu: Darllen	12	9	3	100%
Datblygu cyfathrebu: Ysgrifennu	11	5	6	100%
Datblygu TGCh	19	19	0	100%
Datblygu rhif: Defnyddio	18	4	1	28%
Datblygu rhif: Cyfrifo	12	1	6	58%
Datblygu rhif: Dehongli canfyddiadau a'u cyflwyno	18	10	8	100%

Felly, mae elfennau arwahanol o lythrennedd gwybodaeth wedi'u hintegreiddio yn y fframwaith sgiliau. Mae'r cydberthynas yn arbennig o amlwg yn yr adran Datblygu TGCh (er ei bod yn nodedig mewn sawl maes arall hefyd).

¹Nid yw'r tair Sgil Allweddol Ehangach (Gweithio gydag eraill, Gwella'ch dysgu a'ch perfformiad eich hun a Datrys problemau) wedi'u cynnwys fel adrannau ar wahân yn nogfen y cwricwlwm sgiliau cyfredinol, ond maent wedi'u hintegreiddio yn y pedwar maes uchod.

Datblygu TGCh ar draws y cwricwlwm

1. Dod o hyd i wybodaeth a syniadau a'u datblygu
 - a. Dod yn ymwybodol bod gwybodaeth yn bodoli mewn amrywiaeth o ffurfiau.
 - b. Dechrau dod o hyd I wahanol ffynonellau o wybodaeth gyda chymorth.
 - c. Dechrau datblygu gwybodaeth a syniadau, gan gyfuno testun a delweddau
 - d. Dod o hyd I wybodaeth addas o ffynonellau a ddarparwyd gan ddefnyddio chwiliadau syml i gefnogi ystod o weithgareddau.
 - e. Datblygu/modelu gwybodaeth a syniadau trwy brosesu data o ffynonellau a bennwyd, er mwyn cefnogi eu gweithgareddau mewn ystod o bynciau, a dechrau gofyn cwestiynau ynghylch pa mor ddiduedd yw rhai ffynonellau gwybodaeth.
 - f. Dod o hyd I wybodaeth berthnasol o amrywiaeth o wahanol ffynonellau gan chwilio am eiriau allweddol a chyfres o eiriau mewn ffeiliau data a ffynonellau'r rhyngrwyd.
 - g. Datblygu/modelu gwybodaeth a syniadau at ddibenion penodol trwy brosesu data o amrywiaeth o ffynonellau, gan wirio cywirdeb a hygrededd yr wybodaeth.
 - h. Dod o hyd i wahanol fathau o wybodaeth o amrywiaeth o ffynonellau TGCh, gan gynnwys ffeiliau data, DVDau, y rhyngrwyd a ffynonellau heblaw TGCh, gan gynnwys nodiadau ysgrifenedig, rhestrau, diagramau, gan ddewis yr wybodaeth berthnasol.
 - i. Datblygu a mireinio gwybodaeth, gan ffurfio barn wybodus am ei hygrededd, ei chywirdeb a'l pherthnasedd.
 - j. Adnabod ffynonellau addas o wybodaeth, chwilio am wybodaeth gan ddefnyddio meini prawf chwilio ar sail cyfres o eiriau, gan ddehongli beth sydd ei angen at wahanol ddibenion.
 - k. Cywain gwybodaeth newydd y gellir ei defnyddio i lunio barn a dod i gasgliadau.
2. Creu a chyflwyno gwybodaeth a syniadau
 - a. Dod yn ymwybodol bod modd defnyddio TGCh i gyfleu syniadau.
 - b. Defnyddio adnoddau TGCh sydd wedi'u darparu i helpu I greu, cyflwyno a rhannu eu syniadau'n ddiogel, gan gynnwys testun/rhestrau geiriau parod, delweddau.
 - c. Creu a chyflwyno eu syniadau at ddiben penodol trwy gyfuno ffurfiau gwahanol o wybodaeth, gan gynnwys testun, delweddau, synau, gan ddangos peth ymwybyddiaeth o'r gynulleidfa.
 - d. Rhannu gwybodaeth yn ddiogel â phobl eraill, gan gynnwys defnyddio e-bost; amgylcheddau dysgu rhithwir (VLEs).
 - e. Creu a chyflwyno gwybodaeth a syniadau trwy gyfuno amrywiaeth o wahanol ffurfiau o wybodaeth, gan gynnwys testun, delweddau, graffiau, ffeiliau cerddoriaeth, gan ddangos ymwybyddiaeth gynyddol o'r gynulleidfa i'w gwaith.
 - f. Rhannu gwahanol ffurfiau o wybodaeth yn ddiogel ag eraill mewn ffyrdd priodol, gan gynnwys defnyddio e-bost gydag atodiadau; amgylcheddau dysgu rhithwir (VLEs).
 - g. Creu a chyflwyno gwybodaeth a syniadau mewn ffyrdd cyson ar gyfer gwahanol ddibenion trwy gyfuno gwybodaeth o wahanol ffynonellau, gan weddu I anghenion y gynulleidfa.
 - h. Creu a chyflwyno gwybodaeth a syniadau sy'n gweddu i'r dibenion a'r gynulleidfa a fwriadwyd, gan ddewis a defnyddio gwahanol ddiwyg a thechnegau ar gyfer tasgau gwahanol.

Ni ddefnyddir y derminoleg amlwg (llythrennedd gwybodaeth) ac felly ni welir y cysylltiad rhwng llythrennedd gwybodaeth a llyfrgelloedd bob tro. Nid yw llawer o ysgolion yn ymwybodol o sut gall llyfrgelloedd gefnogi llythrennedd gwybodaeth a'r cwricwlwm sgiliau. Mae hyn yn golygu y gall dysgwyr ac athrawon golli allan ar y cymorth sydd ar gael iddynt. Nid oes unrhyw ffigurau ar gyfer nifer yr ysgolion neu'r colegau yng Nghymru sy'n manteisio ar wasanaethau llyfrgell wrth gyflwyno'r fframwaith sgiliau ond, yn sicr, mae cyfle sylweddol i lyfrgelloedd ysgolion, llyfrgelloedd colegau, gwasanaethau llyfrgell ysgolion cynghorau a llyfrgelloedd cyhoeddus gynorthwyo staff addysgu yn y maes hwn. Trwy amlygu cyffredinrwydd, y gobaith yw y gellir meithrin a datblygu cydweithrediad a phartneriaeth. Mae enghreifftiau o lythrennedd gwybodaeth yn ategu'r cwricwlwm sgiliau ar gael ar ffurf astudiaethau achos ar wefan Prosiect Llythrennedd Gwybodaeth Cymru.

Trwy'r cwricwlwm sgiliau, mae gan Gymru'r potensial i elwa ar lythrennedd gwybodaeth cyfoethocach. Fodd bynnag, rhaid sylwi hefyd nad yw pob agwedd ar lythrennedd gwybodaeth yn cael ei chwmpasu. Er enghraifft, ni chwmpesir cyfeirio nac osgoi llên-ladrad yn y cwricwlwm sgiliau ac, er nad yw'r cynnwys hwnnw'n briodol i'r grwpiau oedran ieuengaf, daw'n fwyfwy pwysig wrth i ddysgwyr symud ymlaen.

O ran ei strwythur, nid yw'r cwricwlwm sgiliau yn cynyddu'n amlwg fesul grŵp oedran. Fodd bynnag, mae'n dangos dilyniant (sydd wedi'i gysylltu'n eang â disgwyliadau ar ddechrau'r Cyfnod Sylfaen, ar ddiwedd y cyfnod hwnnw, ar ddiwedd Cyfnodau Allweddol 2, 3 a 4 ac Ôl-16). Hefyd, mae'r ddau gyfnod olaf yn y cwricwlwm sgiliau yn cyfateb yn uniongyrchol i Lefelau 1, 2 a 3 Fframwaith Credydau a Chymwysterau Cymru (FfCChC). Gall dysgwyr sy'n dangos y sgiliau priodol o'r cwricwlwm sgiliau ar y lefelau hyn ennill credyd hanfodol ar gyfer Bagloriaeth Cymru.

4.3 Fframwaith Credydau a Chymwysterau Cymru (FfCChC)

Mae gan FfCChC y cwmpas i gynnwys yr holl ddysgu a hyfforddiant yng Nghymru i rai dros 14 oed (gyda rhywfaint o orgyffwrdd â'r cwricwlwm sgiliau, fel yr amlinellwyd uchod). Mae'n cwmpasu pob amgylchedd a dull cyflwyno, gan gynnwys dysgu mewn ystafelloedd dosbarth, yn y gwaith, amser llawn, rhan-amser, dysgu o bell ac ar-lein. Hefyd, mae'n cwmpasu pob math o ddysgu heb ystyried y darparwr, gan gynnwys ysgolion, colegau, addysg gymunedol, cyflogwyr, llyfrgelloedd, amgueddfeydd, sefydliadau celf, addysg uwch a mudiadau gwirfoddol.

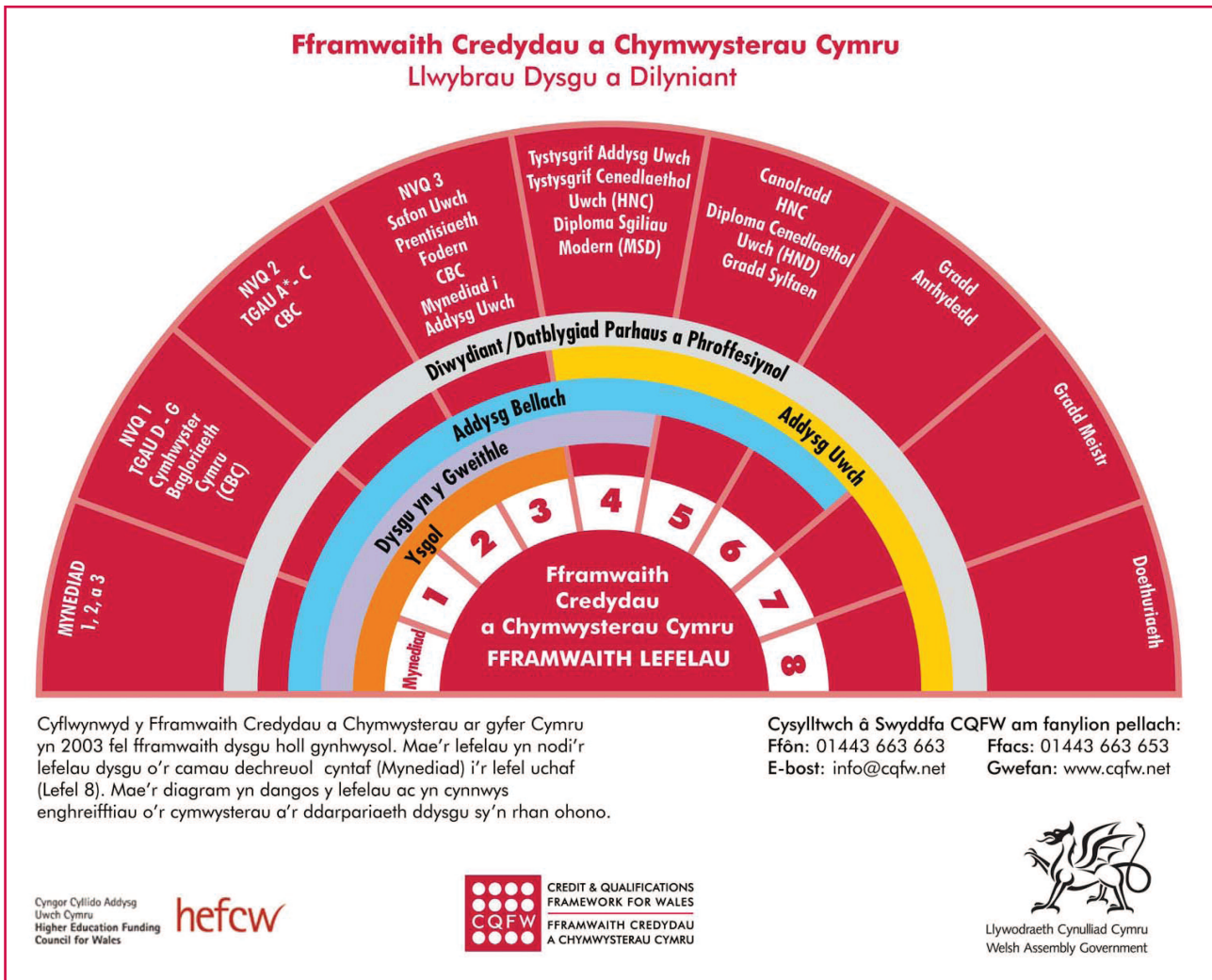
Datblygwyd y strwythur hwn i ddarparu gweledigaeth gydgysylltiedig ar gyfer cynnydd a datblygiad ar draws pob sector dysgu ffurfiol ac anffurfiol yng Nghymru. Mae'r fframwaith hwn yn rhychwantu o lefel mynediad i lefel doethurol, ac nid yw'n rhagdybio unrhyw oedran na sector cyflwyno penodol.

Er bod FfCChC yn cefnogi dysgu achrededig, bwriedir amcanion dysgu llythrennedd gwybodaeth fel canllaw y gellir eu cymhwyso i ddysgu ffurfiol neu anffurfiol, yn ôl yr angen. Bydd hyn yn helpu'r darparwr llythrennedd gwybodaeth sicrhau bod deunyddiau ac addysgu yn addas i fodloni anghenion y dysgwyr.

Dangosir y lefelau yn y diagram bwa sydd i'w weld isod. Dynodir y sector sy'n cyflenwi gan y bandiau lliw sy'n mynd ar draws y lefelau. Mae oren yn dangos ysgolion, piws yn dangos dysgu yn y gwaith, mae addysg bellach yn las, addysg uwch yn felyn a datblygiad proffesiynol parhaus yn llwyd. Fel y dengys y diagram hwn, nid oes un lefel unigol a gyflenwir trwy un sector yn unig. Bydd y ddogfen hon yn ymdrin ag amcanion dysgu llythrennedd gwybodaeth ar gyfer pob un o lefelau'r FfCChC.

“O 2003 ymlaen bydd yr holl gyfleoedd dysgu a gynigir yng Nghymru, gan gynnwys cymwysterau prif ffrwd, yn cael eu dwyn ynghyd yn raddol i greu un strwythur – sef Fframwaith Credydau a Chymwysterau Cymru (FfCChC). Mae'r fframwaith yn cyfuno dau gysyniad – maint cyflawniadau dysgu (credyd) a'r gofynion y mae'n rhaid i'r dysgwr eu bodloni i sicrhau'r cyflawniadau hynny (lefel) – er mwyn creu system sy'n gallu cynnwys pob math o ddysgu, pob arddull dysgu a phob cymhwyster.”

(Llywodraeth Cymru, 2010a)



Mae FfCChC yn caniatáu i gyrrff cydnabyddedig gymhwyso credydau i unedau dysgu yn y lefelau cynyddol hyn. Yn ogystal â chymwysterau cyffredinol a galwedigaethol (sy'n cyfateb yn glir i lefelau 1, 2 a 3 FfCChC), gellir cael cydnabyddiaeth ychwanegol ar yr hyn a arferai gael ei ystyried yn ddysgu anffurfiol. Mae gan bob uned â sicrwydd ansawdd werth credydau sy'n dangos faint o ddysgu sydd ei angen (mae un credyd yn cynrychioli deg awr). Os yw dysgwyr yn cwblhau cyfuniad o unedau a osodwyd ymlaen llaw, gallant dderbyn y cymwysterau canlynol:

- Dyfarniad (1 - 12 credyd)
- Tystysgrif (13 - 36 credyd)
- Diploma (37+ credyd)

Fodd bynnag, gallai dysgwyr ddewis ymgymryd ag unedau unigol. Gellir 'cronni' pob credyd, gan olygu y gall dysgwyr eu defnyddio i gyfrannu at gymhwyster llawn trwy eu cysylltu ag unedau eraill. Caiff cyflawniad dysgwyr mewn dysgu anffurfiol ei gydnabod hefyd.

5. Llythrennedd Gwybodaeth mewn Lefelau FfCChC

Mae'r adran ganlynol wedi'i threfnu yn ôl lefelau FfCChC. Ar gyfer pob lefel, ceir disgrifiad a thabl sy'n rhoi amcanion dysgu llythrennedd gwybodaeth wedi'u rhannu'n adrannau ar gyfer pob un o golofnau SCONUL. Mae elfennau o'r cwricwlwm sgiliau wedi'u hintegreiddio yn y lefelau cyfatebol, lle bo hynny'n briodol.

5.1 Lefel Mynediad

Lefel mynediad yw'r cam cyntaf yn FfCChC, ac mae wedi'i rannu'n dri chategori:

- Lefel Mynediad 1
- Lefel Mynediad 2
- Lefel Mynediad 3

5.1.1 Lefel mynediad 1

Mae'r amcanion dysgu ar gyfer yr adran hon yn deillio'n rhannol o Ddrafft Gweithredol Fframwaith Llythrennedd Gwybodaeth Cenedlaethol (Yr Alban) (Irving a Crawford, 2008) Lefel Llythrennedd Gwybodaeth – Ysgolion, Rhestr Wirio Sgiliau ac Asesu Myfyrwyr Eitemau 31 Lefel A. Addaswyd hyn o Fodel EXPLORE Dinas Caeredin (2006). Mae Lefel A yn cyfateb i ddisgwyliadau FfCChC ar gyfer lefel mynediad 1. Cynhwyswyd cymwyseddau o gwricwlwm sgiliau Cymru (Llywodraeth Cymru, 2008b), lle bo hynny'n briodol (marciwyd y rhain â *).

“Mae mynediad 1 yn cydnabod cynnydd ar hyd y continwwm sy'n amrywio o'r cyflawniadau mwyaf elfennol i ddechrau defnyddio sgiliau, gwybodaeth neu ddealltwriaeth sy'n ymwneud â'r amgylchedd cynefin”

(Llywodraeth Cymru, 2010b)

Lefel Mynediad 1

Colofn	Amcanion Dysgu
Adnabod	<ul style="list-style-type: none"> • Diffinio'r wybodaeth sydd ei hangen • Dechrau ffurfio cwestiynau syml am y pwnc • Dechrau deall bod rhai pethau yn 'ffaith' • Trafod gwybodaeth sydd eisoes yn hysbys
Cwmpas	<ul style="list-style-type: none"> • Dod yn ymwybodol bod gwybodaeth yn bodoli mewn amrywiaeth o ffurfiau* • Adnabod ffynonellau gwybodaeth cyffredin y gellir eu cael ar lafar
Cynllunio	<ul style="list-style-type: none"> • Nodi'r allweddeiriau i ddod o hyd iddynt mewn ffynonellau ysgrifenedig • O blith y dewisiadau a roddir, dewis ble i ddod o hyd i wybodaeth a syniadau.* • Canfod ble y gellir dod o hyd i wybodaeth benodol • Ffurio cwestiynau syml i gael gwybodaeth • Wrth ymateb i gwestiynau, adnabod peth meini prawf llwyddiant sylfaenol ar gyfer yr hyn sydd i'w wneud*
Casglu	<ul style="list-style-type: none"> • Defnyddio cwestiynau i gael gwybodaeth ar lafar • Adnabod gwybodaeth allweddol o destunau syml • Gwrando ar bobl eraill ac ymateb iddynt mewn cyd-destun cyfarwydd, gan ofyn cwestiynau er mwyn cael gwybodaeth syml/benodol*
Gwerthuso	<ul style="list-style-type: none"> • Gwirio mai'r wybodaeth a gafwyd yw'r hyn sydd ei angen • Dechrau cysylltu deilliannau â meini prawf llwyddiant*
Rheoli	<ul style="list-style-type: none"> • Gallu gwneud penderfyniad gan ddefnyddio'r wybodaeth a gafwyd
Cyflwyno	<ul style="list-style-type: none"> • Dod yn ymwybodol bod modd defnyddio TGCh i gyfleu syniadau* • Cyflwyno'r wybodaeth a geir • Defnyddio gwybodaeth at ddiben penodol

5. 1.2 Lefel mynediad 2

Mae'r amcanion dysgu ar gyfer yr adran hon yn deillio'n rhannol o Ddrafft Gweithredol Fframwaith Llythrennedd Gwybodaeth Cenedlaethol (Yr Alban) (Irving a Crawford, 2008) Lefel Llythrennedd Gwybodaeth – Ysgolion, Rhestr Wirio Sgiliau ac Asesu Myfyrwyr Eitemau 31 Lefel B. Addaswyd hyn o Fodel EXPLORE Dinas Caeredin (2006). Mae Lefel B yn cyfateb i ddisgwyliadau FfCChC ar gyfer lefel mynediad 2. Cynhwyswyd cymwyseddau o gwricwlwm sgiliau Cymru (Llywodraeth Cymru, 2008b), lle bo hynny'n briodol (marciwyd y rhain â *).

“Mae cyflawniad ar lefel mynediad 2 yn adlewyrchu'r gallu i ddefnyddio sgiliau, gwybodaeth a dealltwriaeth i gyflawni tasgau a gweithgareddau syml a chyfarwydd ag arweiniad”

(Llywodraeth Cymru, 2010b)

Lefel Mynediad 2

Colofn	Amcanion Dysgu
Adnabod	<ul style="list-style-type: none"> • Diffinio'r wybodaeth sydd ei hangen • Trafod gwybodaeth a meysydd o ddiddordeb sydd eisoes yn hysbys • Ffurio amrywiaeth o gwestiynau am y pwnc
Cwmpas	<ul style="list-style-type: none"> • Adnabod pa wybodaeth y gellir ei chael ar lafar a pha wybodaeth y gellir ei chael ar bapur neu'n electronig • Rhestru ble y gellir dod o hyd i ffynonellau gwybodaeth llafar ac ysgrifenedig
Cynllunio	<ul style="list-style-type: none"> • Dynodi allweddeiriau sydd eu hangen i chwilio am wybodaeth ysgrifenedig • Dewis ffynonellau posibl • Paratoi cwestiynau i gael gwybodaeth ar lafar • Rhestru'r camau ar gyfer dod o hyd i'r wybodaeth sydd ei hangen
Casglu	<ul style="list-style-type: none"> • Dechrau dod o hyd i ffynonellau gwybodaeth cyffredin • Cydnabod y gellir cael rhai ffynonellau gwybodaeth gan ddefnyddio dewislenni neu fynegeion syml • Defnyddio porwr gwe i ddod o hyd i dudalen we rhagddewisedig • Dod o hyd i lyfr mewn adran neu fynegai rhagddewisedig • Defnyddio mynegai a thabl cynnwys • Datgodi testun a dechrau dod o hyd i wybodaeth syml gan ddefnyddio dyfeisiau trefnu a'r cliwiau sydd ar gael i gasglu ystyr* • Echdynnu gwybodaeth o restrau, tablau, siartiau bar syml a diagramau • Defnyddio cwestiynau syml i gasglu gwybodaeth ar lafar • Gwrando ar fanylion ymatebion
Gwerthuso	<ul style="list-style-type: none"> • Dethol gwybodaeth berthnasol a chyfredol • Trefnu gwrthrychau, gan ddefnyddio un maen prawf neu ragor* • Canfod a oes angen mwy o wybodaeth
Rheoli	<ul style="list-style-type: none"> • Dechrau datblygu gwybodaeth a syniadau, gan gyfuno testun a delweddau* • Cofnodi ffynonellau gwybodaeth mewn fformat syml • Defnyddio gwybodaeth i wneud penderfyniad
Cyflwyno	<ul style="list-style-type: none"> • Defnyddio adnoddau TGCh sydd wedi'u darparu i helpu i greu, cyflwyno a rhannu eu syniadau'n ddiogel, gan gynnwys testun/rhestrau geiriau parod a delweddau*

5. 1.3 Lefel mynediad 3

Mae'r amcanion dysgu yn deillio'n rhannol o Ddrafft Gweithredol Fframwaith Llythrennedd Gwybodaeth Cenedlaethol (Yr Alban) (Irving a Crawford, 2008). Mae hwn, yn ei dro, yn defnyddio Lefel Llythrennedd Gwybodaeth – Ysgolion, Rhestr Wirio Sgiliau ac Asesu Myfyrwyr Eitemau 31 Lefel C, a addaswyd o Fodel EXPLORE Dinas Caeredin (2006). Mae Lefel C yn cyfateb i ddisgwyliadau FfCChC ar gyfer lefel mynediad 3. Cynhwyswyd cymwyseddau o gwricwlwm sgiliau Cymru (Llywodraeth Cymru, 2008b), lle bo hynny'n briodol (marciwyd y rhain â *).

“Mae cyflawniad ar lefel mynediad 3 yn adlewyrchu'r gallu i ddefnyddio sgiliau, gwybodaeth a dealltwriaeth i gwblhau tasgau a gweithgareddau strwythuredig mewn cyd-destunau cyfarwydd, ag arweiniad priodol, yn ôl yr angen.”

(Llywodraeth Cymru, 2010b)

Lefel mynediad 3

Colofn	Amcanion Dysgu
Adnabod	<ul style="list-style-type: none"> • Diffinio'r broblem yn ymwneud â gwybodaeth • Trafod gwybodaeth a meysydd o ddiddordeb hysbys sy'n ymwneud â'r pwnc • Ffurio amrywiaeth o gwestiynau am y pwnc, gyda chymorth
Cwmpas	<ul style="list-style-type: none"> • Adnabod bylchau a dechrau adeiladu ar y sgiliau, yr wybodaeth, a'r ddealltwriaeth gyfredol sydd eu hangen ar gyfer y dasg* • Creu rhestr o'r wybodaeth sydd ei hangen • Adnabod adnoddau cyffredinol, cyfeirio a phobl sydd â chymorth ac arweiniad
Cynllunio	<ul style="list-style-type: none"> • Awgrymu sut i ddod o hyd i wybodaeth a syniadau perthnasol* • Cynllunio'r broses/dull gweithio sydd i'w (d)defnyddio* • Adnabod yr allweddeiriau mwyaf perthnasol ar gyfer chwilio
Casglu	<ul style="list-style-type: none"> • Defnyddio catalog llyfrgell i ddod o hyd i eitem gan ddefnyddio allweddair, awdur neu deitl ag arweiniad a chymorth • Dod o hyd i wybodaeth addas o ffynonellau a ddarparwyd gan ddefnyddio chwiliadau syml, i gefnogi ystod o weithgareddau* • Dethol yr adnoddau gorau posibl sy'n berthnasol, yn ddilys ac yn gyfredol • Defnyddio cwestiynau i arwain gwrando, edrych a darllen
Gwerthuso	<ul style="list-style-type: none"> • Cysylltu deilliannau â meini prawf llwyddiant* • Chwilio am dueddiadau, anghysondebau neu wybodaeth goll • Dethol gwybodaeth berthnasol, ddealladwy, gyfredol a gwrthrychol â chymorth
Rheoli	<ul style="list-style-type: none"> • Dewis data o wybodaeth sydd wedi'i chyflwyno mewn nifer o ffyrdd rhifiadol a graffigol* • Cofnodi ffynonellau gwybodaeth â chymorth ac arweiniad • Rhannu gwybodaeth yn ddiogel â phobl eraill, gan gynnwys defnyddio e-bost; amgylcheddau dysgu rhithwir (VLEs)* • Darllen a dehongli gwybodaeth mewn graffiau â chymorth ac arweiniad
Cyflwyno	<ul style="list-style-type: none"> • Aralleirio neu grynhoi gwybodaeth â chymorth ac arweiniad • Defnyddio dilyniannu rhifol (e.e. rhifau tudalennau)

5.2 Lefel 1

Mae'r amcanion dysgu yn deillio'n rhannol o Ddrafft Gweithredol Fframwaith Llythrennedd Gwybodaeth Cenedlaethol (Yr Alban) (Irving a Crawford, 2008). Mae hwn, yn ei dro, yn defnyddio Lefel Llythrennedd Gwybodaeth – Ysgolion, Rhestr Wirio Sgiliau ac Asesu Myfyrwyr Eitemau 31 Lefel D, a addaswyd o Fodel EXPLORE Dinas Caeredin (2006). Mae Lefel D yn cyfateb i ddisgwyliadau FfCChC lefel 1. Cynhwyswyd cymwyseddau o gwricwlwm sgiliau Cymru (Llywodraeth Cymru, 2008b), lle bo hynny'n briodol (marciwyd y rhain â *).

“Mae cyflawniad ar lefel 1 yn adlewyrchu'r gallu i ddefnyddio gwybodaeth, sgiliau a gweithdrefnau perthnasol i gwblhau tasgau rheolaidd. Mae hyn yn cynnwys cyfrifoldeb am gwblhau tasgau a gweithdrefnau yn amodol ar gyfarwyddyd neu arweiniad.”

(Llywodraeth Cymru, 2010b)

Lefel 1: Cymwysterau Lefel 1 FfCCh TGAU D-G Cymhwyster Bagloriaeth Cymru Sylfaenol (CBC)

Colofn	Amcanion Dysgu
Adnabod	<ul style="list-style-type: none"> • Diffinio'r ymholiad gwybodaeth • Trafod gwybodaeth sydd eisoes yn hysbys, ynghyd â'i pherthnasedd • Ffurio amrywiaeth o gwestiynau am y pwnc
Cwmpas	<ul style="list-style-type: none"> • Trefnu syniadau gan ddefnyddio mapiau meddwl neu dechneg arall • Defnyddio ffynonellau addas o wybodaeth*
Cynllunio	<ul style="list-style-type: none"> • Adnabod a defnyddio allweddeiriau priodol • Pennu meini prawf llwyddiant* • Awgrymu ystod o ddewisiadau ble a sut i ddod o hyd i wybodaeth a syniadau perthnasol* • Awgrymu prosesu/dulliau gweithio eraill gwahanol; adnabod y strategaeth ddysgu/meddwl i'w defnyddio* • Cyfiawnhau'r dewis o feini prawf llwyddiant* • Amlinellu'r dasg a chreu rhestr ac amserlen o'r camau • Creu cwestiynau agored ar gyfer cyfweld

Colofn	Amcanion Dysgu
Casglu	<ul style="list-style-type: none"> • Defnyddio nodweddion fformatio, tablau cynnwys a mynegai i ddod o hyd i wybodaeth berthnasol • Chwilio ffynonellau gwybodaeth dethol a dod o hyd i wybodaeth berthnasol am bwnc • Gofyn cwestiynau i arwain gwrando, edrych a darllen • Dod o hyd i wybodaeth berthnasol o amrywiaeth o wahanol ffynonellau gan chwilio am eiriau allweddol a chyfres o eiriau mewn ffeiliau data a ffynonellau'r rhyngwyd* • Casglu gwybodaeth mewn amrywiaeth o ffyrdd, gan gynnwys defnyddio holiaduron neu gronfeydd data* • Cyrchu a dewis data o wybodaeth sydd wedi'i chyflwyno mewn amrywiaeth o ffyrdd ac o wahanol ffynonellau*
Gwerthuso	<ul style="list-style-type: none"> • Adnabod pethau cyffredin, tueddiadau, anghysondebau, afreidrwyddau, neu wybodaeth goll • Ystyried tystiolaeth, gwybodaeth a syniadau i ddechrau gwahaniaethu rhwng 'ffeithiau', credoau a barn* • Dechrau gofyn cwestiynau ynghylch pa mor ddiuedd yw rhai ffynonellau gwybodaeth* • Dechrau adnabod tuedd a dibynadwyedd* • Cydnabod y gall rhai casgliadau fod yn amhendiant neu'n gamarweiniol* • Dechrau gwerthuso deilliannau yn erbyn meini prawf llwyddiant* • Dethol gwybodaeth berthnasol, ddealladwy, gyfredol, gwrthrychol a dilys • Penderfynu a oedd y broses/dull gweithio yn llwyddiannus; disgrifio unrhyw newidiadau sydd wedi eu gwneud; awgrymu sut y gellid gwella'r broses/dull gweithio*
Rheoli	<ul style="list-style-type: none"> • Darllen a dehongli gwybodaeth graffigol • Trefnu gwybodaeth yn ôl cwestiynau a'i hintegreiddio â gwybodaeth flaenorol • Casglu, cyffredinoli a phenderfynu • Cofnodi ffynonellau gwybodaeth • Rhannu gwahanol ffurfiau o wybodaeth yn ddiogel ag eraill mewn ffyrdd priodol, gan gynnwys defnyddio e-bost gydag atodiadau; amgylcheddau dysgu rhithwir (VLEs)*
Cyflwyno	<ul style="list-style-type: none"> • Creu a chyflwyno eu syniadau at ddiben penodol trwy gyfuno ffurfiau gwahanol o wybodaeth, gan gynnwys testun, delweddau, synau, gan ddangos peth ymwybyddiaeth o'r gynulleidfa* • Cofnodi, dehongli a chyflwyno data mewn siartiau, diagramau, tablau a graffiau. Labelu graffiau a'u hechelinau yn briodol*

5.3 Lefel 2

Mae'r amcanion dysgu yn deillio'n rhannol o Ddrafft Gweithredol Fframwaith Llythrennedd Gwybodaeth Cenedlaethol (Yr Alban) (Irving a Crawford, 2008), Lefel Llythrennedd Gwybodaeth – Ysgolion Uwchradd / Colegau Addysg Bellach. Roedd y sgiliau ar y lefel hon o fframwaith yr Alban yn seiliedig ar Gymhwyster Cenedlaethol SQA mewn Sgiliau Trin Gwybodaeth a diffiniad Sefydliad Siartredig y Gweithwyr Llyfrgell a Gwybodaeth Proffesiynol (CILIP) o Lythrennedd Gwybodaeth (CILIP, 2004). Mae dogfen fframwaith yr Alban yn disgrifio'r cymhwysedd cyffredinol ar y lefel hon fel a ganlyn: "Defnyddio rhai sgiliau gwybodaeth syml i gyflawni tasg wybodaeth gyfarwydd ag arweiniad, yn ôl yr angen". Mae hyn yn cyfateb i ddisgwyliadau FfCChC Lefel 2. Lle mae'n cyd-fynd â diffiniad FfCChC o gyrhaeddiad lefel 2, cynhwyswyd cymhwyseddau uwch o gwricwlwm sgiliau Cymru (Llywodraeth Cymru, 2008b) (marciwyd y rhain â *).

"Mae cyflawniad ar lefel 2 yn adlewyrchu'r gallu i ddedol a defnyddio gwybodaeth, syniadau, sgiliau a gweithdrefnau perthnasol i gwblhau tasgau diffiniedig a mynd i'r afael â phroblemau syml. Mae'n cynnwys cymryd cyfrifoldeb am gwblhau tasgau a gweithdrefnau ac arfer ymreolaidd a barn, yn amodol ar gyfarwyddyd neu arweiniad cyffredinol."

(Llywodraeth Cymru, 2010b)

Lefel 2: Prentisiaeth sylfaen Cymwysterau lefel 2 FfCChC TGAU A*-C CBC Canolradd

Colofn	Amcanion Dysgu
Adnabod	<ul style="list-style-type: none"> Diffinio'r pwnc gwybodaeth dethol gan ddefnyddio technegau cydnabyddedig, fel mapiau meddwl
Cwmpas	<ul style="list-style-type: none"> Cymharu ffynonellau gwybodaeth, gan gynnwys adnoddau argraffedig, electronig a phobl Adeiladu ar y sgiliau, yr wybodaeth a'r ddealltwriaeth gyffredol sydd eu hangen ar gyfer y dasg*
Cynllunio	<ul style="list-style-type: none"> Adnabod nifer o allweddeiriau sy'n berthnasol i'r cwestiwn ymchwil Dethol adnoddau posibl sy'n ddilys, yn ddealladwy, yn berthnasol, yn awdurdodol ac yn gyffredol Trefnu tasgau a chreu rhestr ac amserlen o gamau Dewis sut i gasglu gwybodaeth berthnasol o wahanol ffynonellau* Egluro pam y dewiswyd y broses/dull gweithio a'r strategaeth ac adnabod problemau posibl*

Colofn	Amcanion Dysgu
Casglu	<ul style="list-style-type: none"> • Dod o hyd i wahanol fathau o wybodaeth o amrywiaeth o ffynonellau TGCh, gan gynnwys ffeiliau data, DVDau, y rhyngrwyd a ffynonellau heblaw TGCh, gan gynnwys nodiadau ysgrifenedig, rhestrau, diagramau, gan ddewis yr wybodaeth berthnasol* • Sicrhau gwybodaeth berthnasol o ffynonellau gwahanol, gan gynnwys deunyddiau ysgrifenedig a graffigol, a thrwy arsylwi neu fesur uniongyrchol*
Gwerthuso	<ul style="list-style-type: none"> • Dechrau gwerthuso deilliannau yn erbyn meini prawf • Defnyddio ystod o strategaethau i adnabod pwyntiau allweddol, syniadau a llinellau rhesymu mewn testun* • Ystyried gwahanol ddehongliadau a gwahaniaethu rhwng ‘ffeithiau’, credoau a barn, gan roi rhesymau* • Cydnabod y gall rhai dehongliadau fod yn gamarweiniol* • Adnabod ac asesu tuedd a dibynadwyedd* • Datblygu a mireinio gwybodaeth, gan ffurfio barn wybodus am ei hygredd, ei chywirdeb a’i pherthnasedd* • Cyfiawnhau newidiadau/gwelliannau*
Rheoli	<ul style="list-style-type: none"> • Cofnodi a chydabod ffynonellau gwybodaeth, gan ddefnyddio cyfeiriadau • Datblygu a chyfuno amrywiaeth o syniadau, posibiliadau a dewisiadau gwahanol dychmygus* • Trefnu gwybodaeth yn ôl cwestiynau â’i hintegreiddio â gwybodaeth flaenorol • Datblygu/modelu gwybodaeth a syniadau at ddibenion penodol trwy brosesu data o amrywiaeth o ffynonellau, gan wirio cywirdeb a hygredd yr wybodaeth*
Cyflwyno	<ul style="list-style-type: none"> • Cyfathrebu/rhannu canfyddiadau mewn modd neu fformat sy’n briodol i’r wybodaeth, y gynulleidfa arfaethedig a’r sefyllfa • Ysgrifennu’n eglur ac yn hyderus, gan gyflwyno syniadau a gwybodaeth yn briodol* • Creu a chyflwyno gwybodaeth a syniadau mewn ffyrdd cyson ar gyfer gwahanol ddibenion trwy gyfuno gwybodaeth o wahanol ffynonellau, gan weddu i anghenion y gynulleidfa* • Cofnodi a chyflwyno’r data a gasglwyd, wedi’i labelu’n llawn, gyda theitlau, graddfeydd, echelinau ac allweddau, fel y bo’n briodol* • Aralleirio neu grynhoi gwybodaeth, gan ddefnyddio dyfyniadau uniongyrchol, yn ôl yr angen

5.4 Lefel 3

Mae'r amcanion dysgu yn deillio'n rhannol o Ddrafft Gweithredol Fframwaith Llythrennedd Gwybodaeth Cenedlaethol (Yr Alban) (Irving a Crawford, 2008), Lefel Llythrennedd Gwybodaeth SQA Lefel 3. Roedd hwn, yn ei dro, yn seiliedig ar Gymhwyster Cenedlaethol SQA mewn Sgiliau Trin Gwybodaeth. Mae dogfen fframwaith yr Alban yn disgrifio cymhwysedd cyffredinol y lefel hon fel gallu defnyddio "sgiliau a chymwyseddau llythrennedd gwybodaeth sylfaenol i ymgymryd â thasg wybodaeth syml". Mae hyn yn cyfateb i ddisgwyliadau FfCChC Lefel 3. Hefyd, cynhwyswyd cymwyseddau uwch o gwricwlwm sgiliau Cymru (Llywodraeth Cymru, 2008b), lle bo hynny'n briodol (marciwyd y rhain â *).

“Mae cyflawniad ar lefel 3 yn adlewyrchu'r gallu i adnabod a defnyddio dealltwriaeth, dulliau a sgiliau perthnasol i gwblhau tasgau a mynd i'r afael â phroblemau sydd wedi'u diffinio'n dda, ond sy'n gymhleth, i ryw raddau. Mae'n cynnwys cymryd cyfrifoldeb am ddechrau a chwblhau tasgau a gweithdrefnau, yn ogystal ag arfer ymreolaeth a doethineb o fewn paramedrau cyfyngedig. Hefyd, mae'n adlewyrchu ymwybyddiaeth o wahanol safbwyntiau neu ddulliau mewn maes astudio neu faes gwaith.”

(Llywodraeth Cymru, 2010b).

Level 3: Safon Uwch Prentisiaeth CBC Uwch Mynediad i Addysg Uwch

Colofn	Amcanion Dysgu
Adnabod	<ul style="list-style-type: none"> Adnabod y pwnc gwybodaeth dewisol gan ddefnyddio technegau cydnabyddedig, fel mapiau meddwl
Cwmpas	<ul style="list-style-type: none"> Bod yn ymwybodol y gallai gwybodaeth fod ar gael mewn amrywiaeth o gyfryngau a ffurfiau, gan gynnwys testunol, rhifiadol, yn seiliedig ar bobl, graffigol, delweddu, sain neu fideo Gwybod am fanteision ac anfanteision defnyddio gwahanol ffynonellau gwybodaeth
Cynllunio	<ul style="list-style-type: none"> Cynllunio a threfnu tasg wybodaeth Dewis sut i gasglu gwybodaeth berthnasol o wahanol ffynonellau* Dewis dulliau priodol ar gyfer cael y canlyniadau sydd eu hangen, gan gynnwys grwpio data pan fo'n briodol* Ystyried problemau posibl wrth gyfiawnhau pam y defnyddir y strategaeth(au)*
Casglu	<ul style="list-style-type: none"> Chwilio am wybodaeth gan ddefnyddio meini prawf chwilio lluosog* Cyfuno allweddeiriau gan ddefnyddio techneg sy'n briodol i'r peiriant chwilio
Gwerthuso	<ul style="list-style-type: none"> Gwerthuso er mwyn asesu tuedd, dibynadwyedd a dilysrwydd* Dehongli a dewis gwybodaeth sydd ei hangen ar gyfer gwahanol ddibenion* Gwerthuso'r deilliannau ac ystyried i ba raddau y mae'r meini prawf llwyddiant yn adlewyrchu'n llawn y deilliannau llwyddiannus* Gwerthuso gwybodaeth gan ddefnyddio meini prawf gwerthuso (gwerthuso dewisiadau)* Asesu'r broses ar gyfer effeithiolrwydd ac effeithlonrwydd* Mireinio meini prawf llwyddiant yng ngoleuni profiad ar gyfer y dyfodol*
Rheoli	<ul style="list-style-type: none"> Cofnodi a chydabod ffynonellau gwybodaeth trwy ddyfynnu a chyfeirio Dewis, crynhoi a chyfuno syniadau a gwybodaeth* Cywain gwybodaeth newydd y gellir ei defnyddio i lunio barn a dod i gasgliadau*
Cyflwyno	<ul style="list-style-type: none"> Ysgrifennu'n drefnus, gan gyflwyno syniadau a gwybodaeth yn rhesymegol ac yn effeithiol Creu a chyflwyno gwybodaeth a syniadau sy'n gweddu i'r dibenion a'r gynulleidfa, gan ddewis a defnyddio gwahanol ddiwyg a thechnegau ar gyfer tasgau gwahanol* Dewis a defnyddio dulliau effeithiol i ddarlunio canfyddiadau, adnabod a dangos tueddiadau, a gwneud cymariaethau*

5.5 Lefel 4

Mae'r amcanion dysgu ar gyfer y lefel hon yn deillio'n rhannol o Fframwaith Lefelau Llythrennedd Gwybodaeth y Brifysgol Agored (Y Brifysgol Agored, 2010). Maent hefyd wedi'u hysbysu gan Lefel Llythrennedd Gwybodaeth Drafft Gweithredol Fframwaith Llythrennedd Gwybodaeth Cenedlaethol (Yr Alban) (Irving a Crawford, 2008), sy'n gyfwerth â SCQF Lefel 4 / Canolradd 1. Mae'r sgiliau yn y lefel hon o fframwaith yr Alban yn seiliedig ar Gymhwyster Cenedlaethol SQA mewn Sgiliau Trin Gwybodaeth. Mae dogfen fframwaith yr Alban yn disgrifio'r cymhwysedd cyffredinol ar y lefel hon fel gallu defnyddio "sgiliau a chymwyseddau llythrennedd gwybodaeth sylfaenol i ymgymryd â thasg wybodaeth syml". Mae hyn yn cyfateb i ddisgwyliadau FfCChC Lefel 4.

"Mae cyflawniad ar lefel 4 yn adlewyrchu'r gallu i adnabod a defnyddio dealltwriaeth, dulliau a sgiliau perthnasol i fynd i'r afael â phroblemau sydd wedi'u diffinio'n dda, ond sy'n gymhleth ac yn anarferol. Mae hyn yn cynnwys cymryd cyfrifoldeb am gamau gweithredu cyffredinol, yn ogystal ag arfer ymreolaeth a barn o fewn paramedrau eithaf eang. Hefyd, mae'n adlewyrchu dealltwriaeth o wahanol safbwyntiau neu ddulliau mewn maes astudio neu faes gwaith."

(Llywodraeth Cymru, 2010b).

Lefel 4: Tystysgrif Addysg Uwch, HNC

Colofn	Amcanion Dysgu
Adnabod	<ul style="list-style-type: none"> Defnyddio technegau cydnabyddedig i ddiffinio'r pwnc gwybodaeth dewisol yn glir (e.e. mapiau meddwl) Adnabod ffynonellau gwybodaeth addas
Cwmpas	<ul style="list-style-type: none"> Disgrifio nodweddion allweddol gwahanol fathau o wybodaeth (e.e. argraffedig / electronig, cynradd / eilaidd, sydd ar gael yn rhwydd / ar gael i danysgrifwyr yn unig / gwe gudd), fel y bo'n berthnasol i'r pwnc neu'r cyd destun Adnabod nifer gyfyngedig o brif ffynonellau gwybodaeth yn y maes pwnc neu'r cyd-destun Adnabod 'bwlch gwybodaeth' a pha wybodaeth sydd ei hangen i'w lenwi
Cynllunio	<ul style="list-style-type: none"> Gwybod am fanteision ac anfanteision defnyddio gwahanol fathau o ffynonellau gwybodaeth Cynllunio a threfnu tasg wybodaeth syml Pennu allweddeiriau priodol, gan gynnwys cyfystyron Gwybod sut i addasu chwiliad (e.e. ehangu neu gyfyngu trwy ychwanegu neu dynnu allweddeiriau, neu ddefnyddio rhai gwahanol)
Casglu	<ul style="list-style-type: none"> Chwilio trwy ffynonellau gwybodaeth penodol yn effeithiol i ddod o hyd i wybodaeth berthnasol am bwnc Dod o hyd i erthygl neu lyfr trwy gyfeiriad Adolygu canlyniadau chwilio ac adnabod y newidiadau priodol ar gyfer chwiliad tebyg yn y dyfodol Dod o hyd i wybodaeth mewn amrywiaeth o gyfryngau. Gallai hyn gynnwys pobl, testunol, rhifiadol, graffigol, delweddau, sain neu fideo Defnyddio nifer o ddiwygiau gwybodaeth testunol (e.e. llyfrau, cyfnodolion, gwefannau)
Gwerthuso	<ul style="list-style-type: none"> Gwerthuso gwybodaeth gan ddefnyddio meini prawf gwerthuso priodol Myfyrio ar addasrwydd y wybodaeth a ganfuwyd ac ystyried strategaethau ar gyfer wella Gallu defnyddio meini prawf ansawdd priodol i hidlo deunyddiau o chwiliadau, ar y dechrau
Rheoli	<ul style="list-style-type: none"> Gwybod beth mae llên-ladrad yn ei olygu Bod yn ymwybodol o'r angen i gofnodi canlyniadau chwilio yn gywir Cofnodi manylion y ffynonellau gwybodaeth a ddefnyddiwyd Dewis, crynhoi a chyfuno syniadau a gwybodaeth
Cyflwyno	<ul style="list-style-type: none"> Cyfeirio at y wybodaeth a ddefnyddiwyd yn gywir, gan ddefnyddio system briodol Cyfathrebu / rhannu canfyddiadau mewn modd neu ddiwyg sy'n briodol ar gyfer y wybodaeth, y gynulleidfa arfaethedig a'r sefyllfa

5.6 Lefel 5

Mae'r amcanion dysgu ar gyfer y lefel hon yn deillio'n bennaf o Fframwaith Lefelau Llythrennedd Gwybodaeth y Brifysgol Agored (Y Brifysgol Agored, 2010). Maent hefyd wedi'u hysbysu gan Lefel Llythrennedd Gwybodaeth Drafft Gweithredol Fframwaith Llythrennedd Gwybodaeth Cenedlaethol (Yr Alban) (Irving a Crawford, 2008), sy'n gyfwerth â SCQF Lefel 5 / Canolradd 2 (sy'n defnyddio Cymhwyster Cenedlaethol SQA mewn Sgiliau Trin Gwybodaeth). Mae hyn yn cyfateb i ddisgwyliadau FfCChC Lefel 5. Mae dogfen fframwaith yr Alban yn disgrifio llythrennedd gwybodaeth ar y lefel hon fel gallu defnyddio "sgiliau a chymwyseddau llythrennedd gwybodaeth yn effeithiol i ymgymryd â thasg wybodaeth".

"Mae cyflawniad ar lefel 5 yn adlewyrchu'r gallu i adnabod a defnyddio dealltwriaeth, dulliau a sgiliau perthnasol i fynd i'r afael â phroblemau cymhleth sydd wedi'u diffinio'n eang. Mae hyn yn cynnwys cymryd cyfrifoldeb am gynllunio a datblygu camau gweithredu, yn ogystal ag arfer ymreolaeth a barn o fewn paramedrau eang. Hefyd, mae'n adlewyrchu dealltwriaeth o wahanol safbwyntiau, dulliau neu garfannau o feddylwyr, a'r ymresymiad y tu ôl iddynt."

(Llywodraeth Cymru, 2010b).

Lefel 5: Diploma Cenedlaethol Uwch, Gradd Sylfaen, Diploma Addysg Uwch

Colofn	Amcanion Dysgu
Adnabod	<ul style="list-style-type: none"> Defnyddio ystod o dechnegau i ddiffinio'r pwnc gwybodaeth penodol yn glir
Cwmpas	<ul style="list-style-type: none"> Adnabod ffynonellau gwybodaeth addas Defnyddio gwybodaeth am adnoddau allweddol a'u nodweddion i ddewis adnoddau priodol ar gyfer y dasg yn annibynnol, fel y bo'n berthnasol i'r pwnc neu'r cyd-destun
Cynllunio	<ul style="list-style-type: none"> Cynllunio a threfnu tasg wybodaeth Adnabod allweddeiriau priodol Adnabod nodweddion chwilio cyffredin ar draws gwahanol gronfeydd data a'r we
Casglu	<ul style="list-style-type: none"> Defnyddio peiriant chwilio i ddod o hyd i wybodaeth gan ddefnyddio allweddeiriau, gweithredyddion Boole, blaendoriadau ac atalnodau arbennig (+ / -) Chwilio trwy ffynonellau cyfarwydd ac anghyfarwydd yn annibynnol ac yn hyderus, gan fireinio'r chwiliad yn ôl yr angen (e.e. ehangu a chyfyngu)
Gwerthuso	<ul style="list-style-type: none"> Defnyddio meini prawf gwerthuso/ansawdd priodol i werthuso ystod o adnoddau (e.e. llyfrau, erthyglau, gwefannau) yn effeithiol Defnyddio meini prawf ansawdd priodol i hidlo'r canlyniadau Myfyrio ar addasrwydd y wybodaeth a ganfuwyd ac ystyried strategaethau ar gyfer gwella
Rheoli	<ul style="list-style-type: none"> Gwybod beth mae llên-ladrad yn ei olygu a chymryd camau priodol i'w osgoi Bod yn ymwybodol o'r gwahanol systemau sydd ar gael i reoli cyfeiriadau (e.e. offer llyfrnodi cymdeithasol, mynegai cardiau, dyddiadur, Refworks) Cofnodi canlyniadau chwilio yn gywir Dewis, crynhoi a chyfuno syniadau a gwybodaeth
Cyflwyno	<ul style="list-style-type: none"> Llunio rhestr gywir o gyfeiriadau ar gyfer ffynonellau cyffredin, gan ddefnyddio'r arddull priodol Cyfathrebu / rhannu canfyddiadau mewn modd neu ddiwyg sy'n briodol ar gyfer y wybodaeth, y gynulleidfa arfaethedig a'r sefyllfa

5.7 Lefel 6

Mae'r amcanion dysgu ar gyfer y lefel hon yn deillio'n bennaf o Fframwaith Lefelau Llythrennedd Gwybodaeth y Brifysgol Agored (Y Brifysgol Agored, 2010). Maent hefyd wedi'u hysbysu gan Lefel Llythrennedd Gwybodaeth Drafft Gweithredol Fframwaith Llythrennedd Gwybodaeth Cenedlaethol (Yr Alban) (Irving a Crawford, 2008) ar gyfer SCQF Lefel 6 / Uwch. Mae dogfen fframwaith yr Alban yn disgrifio'r cymhwysedd cyffredinol ar y lefel hon fel "defnyddio sgiliau a chymwyseddau llythrennedd gwybodaeth yn effeithiol ac yn foesebol i ymgymryd â thasg wybodaeth yn annibynnol". Mae hyn yn cyfateb i ddisgwyliadau FfCChC Lefel 6.

"Mae cyflawniad ar lefel 6 yn adlewyrchu'r gallu i fireinio a defnyddio dealltwriaeth, dulliau a sgiliau perthnasol i fynd i'r afael â phroblemau cymhleth â diffiniad cyfyngedig. Mae hyn yn cynnwys cymryd cyfrifoldeb am gynllunio a datblygu camau gweithredu sy'n gallu bod yn sail i newid neu ddatblygiad sylweddol, yn ogystal ag arfer ymreolaeth a barn eang. Hefyd, mae'n adlewyrchu dealltwriaeth o wahanol safbwyntiau, dulliau neu garfannau o feddylwyr, a'r damcaniaethau sy'n sail iddynt."

(Llywodraeth Cymru, 2010b)

Lefel 6: Tystysgrif i Raddedigion, Diploma i Raddedigion,
TAR – SAC, Gradd Baglor, Gradd Anrhydedd Baglor

Colofn	Amcanion Dysgu
Adnabod	<ul style="list-style-type: none"> Defnyddio ystod o dechnegau i ddiffinio'r pwnc gwybodaeth penodol yn glir Adnabod a ffurfio problemau neu gwestiynau ymchwil
Cwmpas	<ul style="list-style-type: none"> Dewis a defnyddio ystod eang o adnoddau sy'n briodol i'r ddisgyblaeth, o'r llyfrgell a thu hwnt Defnyddio gwybodaeth am adnoddau a'u nodweddion i ddewis adnoddau priodol ar gyfer y dasg yn annibynnol Bod yn ymwybodol o ffynonellau gwybodaeth gyfredol er mwyn cael y wybodaeth ddiweddaraf a gallu dewis a defnyddio'r rhai mwyaf priodol i'r angen

Colofn	Amcanion Dysgu
Cynllunio	<ul style="list-style-type: none"> • Adnabod allweddeiriau priodol • Cynllunio a threfnu tasg wybodaeth • Adnabod nodweddion chwilio cyffredin ar draws gwahanol gronfeydd data a'r we • Defnyddio ystod o swyddogaethau cronfeydd data (e.e. blaendoriadau, chwilio am ymadroddion, cyfyngiadau dyddiadau, cyfuno termau chwilio) o fewn un gronfa ddata • Adnabod ystod o ffynonellau gwybodaeth allweddol yn y maes pwnc
Casglu	<ul style="list-style-type: none"> • Cwblhau chwiliad pwnc mewn un gronfa ddata yn annibynnol • Chwilio trwy ffynonellau gwybodaeth penodol yn effeithiol i ddod o hyd i wybodaeth berthnasol am bwnc • Mireinio'r chwiliad yn ôl yr angen, trwy ehangu a chyfyngu'r meini prawf • Dehongli canlyniadau cronfa ddata (e.e. llyfryddiaeth neu destun llawn), a defnyddio swyddogaethau'r canlyniadau (e.e. trefnu, cadw, allgludo) • Defnyddio doethineb i addasu chwiliad yn briodol, gan gynnwys y penderfyniad i ddefnyddio cronfa ddata newydd • Cael profiad o ddefnyddio ystod o ddiwygiau gwybodaeth (e.e. cofnodion llyfryddol, testun llawn, crynodebau)
Gwerthuso	<ul style="list-style-type: none"> • Adolygu canlyniadau chwilio • Cymhwyso meini prawf ansawdd/gwerthuso priodol i werthuso gwybodaeth o unrhyw ffynhonnell yn feirniadol er mwyn penderfynu a oes unrhyw awdurdod, tuedd ac ati, a all fod yn anodd eu canfod, ambell waith • Defnyddio meini prawf ansawdd priodol i hidlo canlyniadau ac i ganolbwyntio ar y wybodaeth fwyaf perthnasol mewn dogfennau • Adolygu canlyniadau chwilio ac adnabod y newidiadau priodol ar gyfer chwiliad tebyg yn y dyfodol
Rheoli	<ul style="list-style-type: none"> • Bod yn ymwybodol o'r ystod o offer a thechnegau ar gyfer rheoli ac allgludo cyfeiriadau (e.e. mynegai cardiau, Refworks) a gallu eu dewis a'u defnyddio, fel y bo'n briodol • Dangos y berthynas rhwng gwahanol ddarnau o wybodaeth a gasglwyd, a'u cyfuno'n ddadl gydlynol • Deall yr ystyriaethau sy'n ymwneud â llên-ladrad a chymryd camau priodol i'w osgoi
Cyflwyno	<ul style="list-style-type: none"> • Cyfathrebu / rhannu canfyddiadau mewn modd neu ddiwyg sy'n briodol ar gyfer y wybodaeth, y gynulleidfa arfaethedig a'r sefyllfa • Cyfeirio at feddyliau a syniadau pobl eraill yn gywir ac yn briodol yn eich gwaith • Defnyddio'r wybodaeth a ganfuwyd mewn modd moesegol a chyfrifol

5.8 Lefel 7

Hysbyswyd yr amcanion dysgu llythrennedd gwybodaeth yn yr adran hon gan ddogfen Lefel Meistr y Brifysgol Agored. Yn y ddogfen hon, maent yn crynhoi cyrhaeddiad ar y lefel hon fel a ganlyn:

Mae Llythrennedd Gwybodaeth ar Lefel Meistr wedi'i nodweddu gan lefelau cynyddol o ymreolaeth a hunangyfeirio. Bydd angen i fyfyrwyr ddefnyddio eu creadigrwydd a'u gwreiddioldeb wrth iddynt ddechrau gwthio ffiniau gwybodaeth bresennol yn y maes pwnc. Byddant yn ymdrin â llawer iawn o ddata ac felly, bydd angen iddynt ddatblygu strategaethau effeithiol i hidlo a rheoli gwybodaeth. Bydd angen i fyfyrwyr fyfyr ar ddatblygu eu sgiliau gwybodaeth a'r modd y maent yn defnyddio gwybodaeth er mwyn sicrhau bod eu cymwyseddau yn bodloni'r gofynion astudio, yn ogystal â'u nodau personol a gyrfaol penodol. (Y Brifysgol Agored, 2011)

Felly, mae ymreolaeth a doethineb annibynnol yn allweddol i'r ddau ddiffiniad o gyrhaeddiad ar lefel 7 mewn llythrennedd gwybodaeth ac mewn safonau academaidd cyffredinol.

“Mae cyflawniad ar lefel 7 yn adlewyrchu'r gallu i ailfeithrin a defnyddio dealltwriaeth, methodolegau a dulliau perthnasol i fynd i'r afael â sefyllfaoedd dyrys sy'n cynnwys llawer o ffactorau sy'n rhyngweithio â'i gilydd. Mae hyn yn cynnwys cymryd cyfrifoldeb am gynllunio a datblygu camau gweithredu sy'n sbarduno newid neu ddatblygiad sylweddol, neu'n sail iddynt, yn ogystal ag arfer ymreolaeth a doethineb eang. Hefyd, mae'n adlewyrchu dealltwriaeth o safbwyntiau damcaniaethol a methodolegol perthnasol a'r modd y maent yn effeithio ar faes astudio neu faes gwaith.”

(Llywodraeth Cymru, 2010b)

Lefel 7: Tystysgrif Ôl-raddedig, TAR – SAC, Diploma Ôl-raddedig, Gradd Meistr Integredig, Gradd Meistr mewn Ymchwil, Gradd Meistr

Colofn	Amcanion Dysgu
Adnabod	<ul style="list-style-type: none"> Gweithio'n annibynnol i gynnal gwybodaeth fanwl a chyfredol o'ch pwnc, ochr yn ochr â gwybodaeth gyd-destunol ehangach Deall sut y caiff gwybodaeth ymchwil ei chreu a'i lledaenu a gallu defnyddio allbynnau ymchwil yn effeithiol
Cwmpas	<ul style="list-style-type: none"> Defnyddio ystod gynhwysfawr o ffynonellau mewn gwahanol gyfryngau, gan gynnwys ffynonellau priodol o wybodaeth arbenigol (e.e. cydweithwyr, archifau, casgliadau arbennig, rhwydweithiau ymchwil ac ati)
Cynllunio	<ul style="list-style-type: none"> Mabwysiadu dull systematig o gael y wybodaeth ddiweddaraf gan ddefnyddio'r offer a'r adnoddau mwyaf priodol Deall sut mae cronfeydd data'n gweithio a defnyddio'r wybodaeth hon i gynnal chwiliadau effeithiol
Casglu	<ul style="list-style-type: none"> Chwilio'n annibynnol ar draws ffynonellau gwybodaeth mewn unrhyw gyfrwng, yn hyderus ac yn rhugl (e.e. argraffiadau, electronig) Cynnal chwiliad cynhwysfawr o'r llenyddiaeth yn annibynnol Deall cysyniad chwilio am ddyfyniadau a'i ddefnyddio'n effeithiol i ddod o hyd i wybodaeth
Gwerthuso	<ul style="list-style-type: none"> Cymhwyso sgiliau gwerthuso beirniadol, gan gynnwys datgelu tuedd, i'ch gwaith eich hun a gwaith pobl eraill Datblygu agwedd ymholgar tuag at allbynnau ymchwil Datblygu meini prawf personol o'r hyn sy'n berthnasol i'ch pwnc er mwyn hidlo llawer iawn o wybodaeth
Rheoli	<ul style="list-style-type: none"> Dewis y system fwyaf priodol i reoli llawer iawn o wybodaeth Cyfuno ystod eang o ddeunyddiau am bynciau cymhleth Deall yr ystyriaethau sy'n ymwneud â llên-ladrad a chymryd camau priodol i'w osgoi
Cyflwyno	<ul style="list-style-type: none"> Dewis a defnyddio'r offer priodol ar gyfer rhannu a chyfathrebu gwybodaeth (e.e. rhwydweithiau ymchwil, llyfrnodi cymdeithasol, blogio) Deall y gofynion moesegol a chyfreithiol sy'n ymwneud â defnyddio ac aildefnyddio gwybodaeth a data, a chydymffurfio â nhw Creu llyfryddiaeth fawr a chyfeirio ystod o ddeunyddiau gan ddefnyddio system gydnabyddedig

5.9 Lefel 8

Mae safonau llythrennedd gwybodaeth yn fwyaf datblygedig ar lefel 8. Oherwydd hynny, mae'r adran hon yn fanylach na'r adrannau cynharach. Cymerwyd yr amcanion dysgu yn yr adran hon o ddogfen ymchwil Saith Colofn SCONUL (SCONUL, 2011b), sy'n cyfateb yn uniongyrchol i'r Fframwaith Datblygu Ymchwil (Vitae, 2010).

“Mae cyflawniad ar lefel 8 yn adlewyrchu'r gallu i feithrin dealltwriaeth sylfaenol ac ymestyn maes gwybodaeth neu arfer proffesiynol. Mae'n adlewyrchu'r gallu i fynd i'r afael â sefyllfaoedd problemus sy'n cynnwys llawer o ffactorau cymhleth sy'n rhyngweithio â'i gilydd, trwy sbarduno, llunio a chynnal gweithgareddau ymchwil, datblygu neu strategol. Mae'n cynnwys arfer ymreolaeth, doethineb ac arweinyddiaeth eang mewn rhannu'n cyfrifoldeb am ddatblygu maes gwaith neu wybodaeth, neu am greu newid proffesiynol neu gyfundrefnol sylweddol. Hefyd, mae'n adlewyrchu dealltwriaeth feirniadol o safbwyntiau damcaniaethol a methodolegol perthnasol a'r modd y maent yn effeithio ar faes astudio neu faes gwaith.”

(Llywodraeth Cymru, 2010b)

Lefel 8: Doethuriaeth, Doethuriaeth Broffesiynol a DPhil (nid yw'n seiliedig ar gredydau, fel arfer)

Colofn	Amcanion Dysgu
Adnabod	<ul style="list-style-type: none"> • Deall bod gwybodaeth a data yn cael eu cynhyrchu'n gyson a bod mwy i ddysgu o hyd • Deall bod llythrennedd gwybodaeth yn cynnwys datblygu arfer dysgu/ymchwilio, fel eich bod yn chwilio am wybodaeth newydd yn weithredol drwy'r amser • Deall y caiff syniadau a chyfleoedd eu creu trwy archwilio/chwilio am wybodaeth • Deall graddfa'r byd o wybodaeth a data cyhoeddedig ac anghyhoeddedig sydd ar gael • Deall bod gwahanol ddisgyblaethau yn rhoi mwy o bwyslais ar wahanol fathau o wybodaeth a data • Deall y bydd yr angen am wybodaeth yn amrywio gan ddibynnu ar y dasg dan sylw, disgyblaeth y pwnc a'r cam ymchwil • Adnabod diffyg gwybodaeth mewn maes pwnc • Nodi pwnc ymchwil/cwestiwn a'i ddiffinio mewn terminoleg syml • Mynegi eich gwybodaeth bresennol am bwnc • Cydnabod yr angen i wybodaeth a data gyflawni nod penodol a diffinio cyfyngiadau ar gyfer yr angen am wybodaeth • Defnyddio gwybodaeth gefndir yn sail i'r chwiliad • Cymryd cyfrifoldeb personol am brosiect ymchwil • Rheoli'ch amser eich hun yn effeithiol i gwblhau prosiect ymchwil
Cwmpas	<ul style="list-style-type: none"> • Deall pa fathau o wybodaeth sydd ar gael (e.e. data, pobl, ffynonellau ysgrifenedig) • Deall nodweddion gwahanol fathau o ffynonellau gwybodaeth (e.e. llyfrau, cyfnodolion, cronfeydd data) a sut y gall diwyg effeithio arnynt (digidol, argraffedig) • Deall y broses ar gyfer lledaenu allbynnau ymchwil, gan gynnwys cyhoeddi, o ran sut a pham y mae unigolion yn gwneud canlyniadau eu hymchwil yn hysbys a chyfredolrwydd gwybodaeth • Deall ystyriaethau hygyrchedd (e.e. di-dâl/tanysgrifedig; cyfyngiadau trwydded, electronig/argraffedig) • Deall pa wasanaethau sydd ar gael i helpu a sut i'w defnyddio (e.e. gwahanol lyfrgelloedd, pobl, sefydliadau, strwythurau) • "Gwybod yr hyn nad ydych yn ei wybod" er mwyn adnabod unrhyw fylchau gwybodaeth • Adnabod y mathau o wybodaeth sydd eu hangen (e.e. data, pobl, fideos, gwybodaeth gyhoeddedig) i fodloni'r angen • Adnabod yr offer chwilio sydd ar gael, fel adnoddau cyffredinol ac adnoddau ar gyfer pynciau penodol ar wahanol lefelau • Adnabod gwahanol ddulliau o gasglu data • Adnabod y gwahanol ddiwygiau y gellir darparu gwybodaeth ynddynt (e.e. argraffedig, digidol, aml-gyfrwng) • Dangos y gallu i ddefnyddio offer newydd pan fyddant ar gael

Lefel 8: Doethuriaeth, Doethuriaeth Broffesiynol a DPhil (nid yw'n seiliedig ar gredydau, fel arfer)

Colofn	Amcanion Dysgu
Cynllunio	<ul style="list-style-type: none"> • Deall ystod y technegau chwilio sydd ar gael i ddod o hyd i wybodaeth (e.e. trafod â chymheiriaid, ymchwil ansoddol a meintiol, pori, cloddio data, chwilio'n weithredol, serendippedd) • Deall y gwahaniaethau rhwng gwahanol offer chwilio (e.e. cronfeydd data llyfryddol, pyrth pynciau, peiriannau chwilio) a'r angen i fod yn gyfarwydd ag ystod o offer adalw gwahanol, gan gydnabod eu manteision a'u cyfyngiadau • Deall pam y gall strategaethau chwilio cymhleth wneud gwahaniaeth i ehangder a dyfnder y wybodaeth y deuir o hyd iddo • Datblygu dulliau chwilio fel eich bod yn chwilio am offer newydd ar gyfer pob cwestiwn newydd (nid ydych yn dibynnu ar yr adnoddau mwyaf cyfarwydd bob tro) • Yr angen i sicrhau bod technegau casglu data yn cydweddu â'r amgylchiadau • Yr angen i adolygu allweddeiriau ac addasu strategaethau chwilio yn ôl yr adnoddau sydd ar gael a/neu'r canlyniadau a ganfyddir • Deall gwerth geirfaedd rheoledig a thacsonomeg mewn chwilio • Archwilio'r cwestiwn ymchwil yn glir ac mewn iaith briodol • Diffinio strategaeth chwilio gan ddefnyddio allweddeiriau a chysyniadau priodol, diffinio a gosod terfynau (e.e. dyddiad, lleoliad, math o wybodaeth) • Dewis yr offer chwilio (pobl, peiriannau chwilio, cronfeydd data ac ati) a'r technegau casglu data mwyaf priodol • Nodi geirfaedd rheoledig a thacsonomeg i gynorthwyo chwiliadau • Adnabod technegau chwilio priodol (e.e. o ddod o hyd i dudalennau cynnwys a mynegeion i gloddio data cymhleth) • Adnabod yr offer chwilio arbenigol sy'n briodol i bob angen unigol am wybodaeth
Casglu	<ul style="list-style-type: none"> • Deall bod gwybodaeth a data wedi'u trefnu, mewn ffynonellau digidol ac argraffedig (e.e. llyfrgelloedd) • Deall sut mae llyfrgelloedd yn cael ac yn darparu mynediad at adnoddau (e.e. argraffedig, aml-gyfrwng, digidol), gan gynnwys ystyriaethau yn ymwneud ag awdurdodiad • Deall sut mae technolegau digidol yn darparu offer cydweithredol i greu a rhannu gwybodaeth • Deall ystyriaethau yn ymwneud â chasglu data newydd • Deall gwahanol elfennau dyfynnu a sut mae hyn yn disgrifio adnodd gwybodaeth • Deall sut i ddefnyddio crynodebau • Deall yr angen i gael y wybodaeth ddiweddaraf • Deall perthnasedd adnoddau Mynediad Agored • Deall y risgiau sy'n gysylltiedig â gweithredu mewn amgylcheddau rhithwir (e.e. cyfathrebu'n ddigidol, gwelededd, cyfrinachedd)

Colofn	Amcanion Dysgu
Casglu	<ul style="list-style-type: none"> • Deall pwysigrwydd arfarnu a gwerthuso canlyniadau chwilio • Defnyddio ystod o wahanol offerynnau ac adnoddau adalw yn effeithiol (e.e. cronfeydd data, adnoddau digidol, llyfrgelloedd eraill) • Creu chwiliadau cymhleth i'w defnyddio ar draws ystod o adnoddau digidol ac argraffedig • Trosi'r strategaeth chwilio i weithio mewn gwahanol adnoddau • Ailddiffinio strategaeth chwilio yn seiliedig ar setiau canlyniadau blaenorol • Didoli a thrin setiau canlyniadau • Cyrchu gwybodaeth testun llawn, wedi'i hargraffu ac yn ddigidol, darllen a lawrlwytho deunydd a data ar-lein • Defnyddio technegau ymchwil priodol i gasglu data newydd • Cael y wybodaeth ddiweddaraf (e.e. hysbysiadau e-bost, crynodebau RSS) • Gweithio'n agos â'r gymuned ysgolheigaidd trwy rwydweithio, cymunedau rhithwir a rhestrau e-bost • Defnyddio cymorth ar-lein ac argraffedig a gallu dod o hyd i gymorth arbenigol personol
Gwerthuso	<ul style="list-style-type: none"> • Deall y dirwedd gwybodaeth a data yn eu maes pwnc a sut mae eu hymchwil yn cyd-fynd â hyn • Deall tirwedd gwybodaeth a data'r ddisgyblaeth a sut mae eu hymchwil yn cyd-fynd â hyn • Deall ystyriaethau ansawdd, cywirdeb, perthnasedd, tuedd, enw da a chredadwyedd yn ymwneud â ffynonellau gwybodaeth a data • Deall pwysigrwydd cysondeb wrth gasglu data • Deall sut y caiff allbynnau ymchwil eu gwerthuso a'u lledaenu, gan gynnwys y broses adolygu cymheiriaid, cyhoeddi, dulliau eraill o ledaenu ac asesu ymchwil • Deall perthnasedd dyfynnu a bibliometreg i'w cyd-destun ymchwil • Gwahaniaethu rhwng ffynonellau gwahanol o wybodaeth (e.e. tudalennau gwe, ysgolheigaidd, proffesiynol, masnach a chyfnodolion poblogaidd) • Dewis ystod o ddeunyddiau ar bynciau, gan ddefnyddio meini prawf priodol • Asesu ansawdd, cywirdeb, perthnasedd, tuedd, enw da a chredadwyedd ffynonellau gwybodaeth • Darllen yn feirniadol, gan adnabod pwyntiau a dadleuon allweddol • Asesu credadwyedd y wybodaeth a gasglwyd • Cysylltu'r wybodaeth a ganfuwyd â'r strategaeth chwilio wreiddiol a'u hymchwil eu hun, ac addasu'r strategaeth chwilio, fel y bo'n briodol • Arfarnu a gwerthuso eu canfyddiadau eu hunain a chanfyddiadau pobl eraill yn feirniadol • Defnyddio metreg dyfynnu fel techneg arfarnol (e.e. cyfrif dyfyniadau, ffactorau effaith cyfnodolion, mynegai-h) Golygu/adolygu gwaith cydweithwyr

Lefel 8: Doethuriaeth, Doethuriaeth Broffesiynol a DPhil (nid yw'n seiliedig ar gredydau, fel arfer)

Colofn	Amcanion Dysgu
Rheoli	<ul style="list-style-type: none"> • Deall y cyfrifoldeb i weithredu ag uniondeb proffesiynol ac i fod yn onest ym mhob agwedd ar waith ymchwil, yn enwedig trin a lledaenu gwybodaeth (e.e. hawlfraint, llên-ladrad ac ystyriaethau'n ymwneud ag eiddo deallusol) • Deall yr angen i fabwysiadu dulliau priodol o drin a churadu data • Deall y rôl y maent yn ei chwarae mewn helpu eraill i ddod o hyd i wybodaeth a'i rheoli • Deall yr angen i gadw cofnodion systematig, er enghraifft o: <ul style="list-style-type: none"> o strategaethau chwilio a'r adnoddau a chwiliwyd o adnoddau a ganfuwyd ac adnoddau a ddefnyddiwyd o data ymchwil • Deall pwysigrwydd rhannu data ymchwil yn foesebol heb dorri diogelwch data na chydysyniad gwybodus unigolion • Deall perthnasedd Rhyddid Gwybodaeth i weithgareddau ymchwil • Deall yr angen i guradu ac archifo data ymchwil yn foesebol • Deall pwysigrwydd metaddata • Deall rôl gweithwyr proffesiynol, fel rheolwyr data a llyfrgellwyr, sy'n gallu rhoi cyngor, cymorth a chefnogaeth ar bob agwedd ar reoli gwybodaeth • Defnyddio meddalwedd llyfryddol priodol i reoli gwybodaeth • Dyfynnu ffynonellau argraffedig ac electronig gan ddefnyddio arddulliau cyfeirio addas • Creu llyfryddiaethau wedi'u fformatio'n briodol • Dangos ymwybyddiaeth o ystyriaethau sy'n ymwneud â hawliau ymchwilwyr eraill a chyfranogwyr ymchwil, gan gynnwys moeseg, diogelu data, hawlfraint, llên-ladrad ac unrhyw ystyriaethau eraill yn ymwneud ag eiddo deallusol • Gosod a bodloni safonau ymddygiad ar gyfer uniondeb academaidd • Adnabod cyfleoedd curadu data er mwyn sicrhau y caiff data ymchwil ei gadw'n foesebol i'w aildefnyddio mewn prosiectau eraill • Defnyddio meddalwedd rheoli data a thechnegau priodol i reoli a churadu data ymchwil • Trefnu bod gwybodaeth briodol ar gael, yn ôl yr angen

Colofn	Amcanion Dysgu
Cyflwyno	<ul style="list-style-type: none"> • Deall y gwahaniaeth rhwng crynhoi a chyfuno • Deall y gellir defnyddio gwahanol fathau o arddulliau ysgrifennu/cyflwyno i gyflwyno gwybodaeth i gymunedau gwahanol • Deall y gellir cyflwyno data mewn gwahanol ffyrdd • Dangos cyfrifoldeb personol am rannu a churadu gwybodaeth a data • Dangos cyfrifoldeb personol am ledaenu gwybodaeth i gymuned y pwnc a'r byd ehangach • Deall sut y caiff allbynnau ymchwil eu hadolygu gan gymheiriaid, eu gwerthuso a'u lledaenu • Deall prosesau cyhoeddi ac ymelwad academaidd ar ganlyniadau chwilio • Deall cysyniad priodoli, yn enwedig mewn perthynas â dyfynnu a chydawduraeth • Deall y gall ymchwilwyr chwarae rhan weithredol mewn creu gwybodaeth trwy gyhoeddi traddodiadol a thechnolegau digidol (e.e. blogiau, wicis) • Defnyddio'r wybodaeth a'r data a ganfuwyd i ateb cwestiwn ymchwil • Crynhoi dogfennau ac adroddiadau ar lafar ac yn ysgrifenedig • Dadansoddi a chyflwyno data'n briodol • Ymgorffori canfyddiadau ymchwil newydd yng nghyd-destun gwybodaeth bresennol/Gweld y cysylltiadau rhwng rhannau o'u data eu hun a'r llenyddiaeth • Cyfuno ac arfarnu gwybodaeth newydd a chymhleth o wahanol ffynonellau • Cyfathrebu'n effeithiol gan ddefnyddio arddulliau ysgrifennu priodol mewn amrywiaeth o ddiwygiau (e.e. crynodeb, adolygiad llenyddol, adroddiad gwyddonol, erthygl mewn cyfnodolyn, poster, papur cynhadledd, yn weledol, Web 2.0) • Cyfathrebu'n effeithiol ar lafar (e.e. cyflwyniad mewn cynhadledd, seminar) • Dewis cyhoeddiadau ac allfeydd lledaenu priodol i gyhoeddi canfyddiadau ymchwil a data • Defnyddio mynediad agored yn ogystal â dulliau cyhoeddi traddodiadol • Datblygu proffil personol yn y gymuned ysgolheigaidd, gan ddefnyddio technolegau personol a digidol priodol (e.e. rhestrau trafod, safleoedd rhwydweithio cymdeithasol, blogiau ac ati)

6. Llythrennedd Gwybodaeth am Oes

Bwriad y fframwaith llythrennedd gwybodaeth yw cefnogi dysgwyr trwy gydol eu hoes a bod yn gynhwysfawr ond yn hyblyg ar yr un pryd. Cydnabyddwn fod y wybodaeth sydd ar gael yn cynyddu o hyd a bod y cyfryngau y mae ar gael ynddynt yn esblygu. Felly, ni ellir ystyried llythrennedd gwybodaeth yn rhywbeth y gellir mynd i'r afael ag ef unwaith ac yna ei anwybyddu. Mae'n rhan integredig o ddysgu gydol oes ac mae'n rhaid ei gydnabod, ei gyfoethogi a'i ddiweddarau'n barhaus.

Mae enghraifft o hyn i'w gweld ym myd gwaith, lle mae llythrennedd gwybodaeth yn ennill cydnabyddiaeth newydd mewn proffesiynau'n seiliedig ar wybodaeth. Er enghraifft, cyhoeddodd Coleg Brenhinol y Nyrsys safonau cymhwysedd proffesiynol ar gyfer llythrennedd gwybodaeth yn ddiweddar, gan gydnabod bod llythrennedd gwybodaeth yn rhan annatod o safonau proffesiynol cyfoes. "Mae'r ymgyrch am arfer yn seiliedig ar dystiolaeth mewn gofal iechyd, a'r duedd ddiweddaf tuag at elechyd, yn dibynnu ar allu staff i drin gwybodaeth yn effeithiol, gan gynnal safonau yn eu harfer eu hunain a chynorthwyo'r claf gwybodus." (RCN, 2010).

Y fframwaith hwn yw'r cam cyntaf tuag at ymagwedd gydlynol genedlaethol at lythrennedd gwybodaeth yng Nghymru. Mae'r ymagwedd hon wedi'i hintegreiddio â fframweithiau cenedlaethol eraill yng Nghymru, fel y gall gefnogi dysgu gydol oes. Gobeithiwn y bydd yn darparu strwythur clir a chynyddol sy'n annog cyflawniad a chynhwysiant. Yn ei dro, bydd hyn o fudd i unigolion a'r gymdeithas, wrth i Gymru ddod yn wlad sy'n hyddysg mewn gwybodaeth.

"Mae gallu defnyddio gwahanol ddulliau o ddod o hyd i wybodaeth a gallu barnu a yw'r wybodaeth yn ddibynadwy neu'n gywir yn hanfodol: mae'n creu cyfleoedd, yn ein grymuso ac yn rhoi mwy o hyder i ni. Mae grymuso unigolion i chwilio am y wybodaeth sydd ei hangen arnynt i'w helpu i gyflawni eu nodau, a chanfod a defnyddio'r wybodaeth honno, yn meithrin poblogaeth sy'n hyddysg mewn gwybodaeth. Gall hyn arwain at fanteision cymdeithasol ac economaidd i Gymru."

(Prosiect Llythrennedd Gwybodaeth Cymru, 2010)

7 Atodiad A: Y Cwricwlwm Sgiliau a Llythrennedd Gwybodaeth

Mae'r strwythur isod yn adlewyrchu dogfen y cwricwlwm sgiliau (Llywodraeth Cymru, 2008b) ac yn dangos galluedd a lefelau hyfedredd disgwylidig yn gynyddol o'r chwith (isaf) i'r dde (uchaf). Mae'r celloedd wedi'u hamlygu'n **las** os ydynt yn ymwneud yn uniongyrchol â llythrennedd gwybodaeth ac wedi'u hamlygu'n **llwyd** where information literacy can provide support.

7.1 Datblygu meddwl ar draws y cwricwlwm (Cynllunio, Datblygu, Myfyrio)

Cynllunio	
Gofyn cwestiynau	<p>Gofyn pam, beth, sut, ble, pryd, ac ati.</p> <p>Gofyn cwestiynau perthnasol i'r cyd-destun a gwranddo cyn gofyn mwy o gwestiynau.</p> <p>Gofyn cwestiynau perthnasol a dechrau cysylltu cwestiynau â'i gilydd yn ddilyniannau. Rhai rhesymau dros ddewis eu cwestiynau.</p> <p>Gofyn cwestiynau sy'n adeiladu ar ymatebion i gwestiynau cynharach.</p> <p>Adnabod y broblem a phennu'r cwestiynau i'w datrys.</p>
Ysgogi sgiliau, gwybodaeth a dealltwriaeth flaenorol	<p>Dangos ymwybyddiaeth o anghenion a sgiliau personol.</p> <p>Adeiladu ar y sgiliau, yr wybodaeth a'r ddealltwriaeth gyfredol sydd eu hangen ar gyfer y dasg.</p>
Cywain gwybodaeth	<p>O blith y dewisiadau a roddir, dewis ble i ddod o hyd i wybodaeth a syniadau perthnasol i'r cyd-destun.</p> <p>Awgrymu ystod o ddewisiadau ble a sut i ddod o hyd i wybodaeth a syniadau perthnasol.</p>
Pennu'r broses/dull gweithio a'r strategaeth	<p>O blith y dewisiadau a roddir, dewis beth i'w wneud a sut.</p> <p>Cynllunio'r broses/dull gweithio sydd i'w (d)defnyddio.</p> <p>Awgrymu prosesau/dulliau gweithio eraill gwahanol; adnabod y strategaeth ddysgu/ meddwl i'w defnyddio.</p> <p>Egluro pam y dewiswy y broses/dull gweithio a'r strategaeth ac adnabod problemau posibl.</p> <p>Ystyried problemau posibl wrth gyfiawnhau pam y defnyddir y strategaeth(au).</p>
Pennu meini prawf llwyddiant	<p>Wrth ymateb i gwestiynau, adnabod peth meini prawf llwyddiant syfaenol ar gyfer yr hyn sydd i'w wneud.</p> <p>Pennu meini prawf llwyddiant a rhoi peth cyfiawnhad dros y dewis.</p> <p>Cyfiawnhau'r dewis o feini prawf llwyddiant.</p>

Datblygu						
Creu a datblygu syniadau	Dangos chwifrydedd ac ymchwilio i ysgogiadau bob dydd.	Creu syniadau a phosibiliadau dychmygus.	Datblygu a dechrau cyfuno amrywiaeth o syniadau, posibiliadau a dewisiadau gwahanol dychmygus, gan gynnwys rhai pobl eraill.	Datblygu a chyfuno amrywiaeth o syniadau, posibiliadau a dewisiadau gwahanol dychmygus.		
Gweld gwerth mewn camgymeriadau a deilliannau annisgwyl	Synnu pan fydd deilliannau annisgwyl.	Disgrifio camgymeriadau a deilliannau annisgwyl.	Dechrau defnyddio camgymeriadau a deilliannau annisgwyl.	Defnyddio camgymeriadau a deilliannau annisgwyl.	Gweld gwerth mewn camgymeriadau a deilliannau annisgwyl a gweld y cyfleoedd a gynigir ganddynt.	Adeiladu ar ddeilliannau annisgwyl yn ogystal â llwyddiannau i ail-werthuso.
Meddwl entrepreneuraidd	Ffatrio'r cyfarwydd pan fydd syniadau newydd yn cael eu cyflwyno.	Dechrau arbrofi â'u syniadau eu hunain a syniadau pobl eraill.	Arbrofi yn hyderus gyda'u syniadau eu hunain a syniadau pobl eraill.	Dechrau cymryd risg gyda syniadau, a mynd y tu hwnt i'r confensiynol.	Cymryd risgiau bwriadus gyda syniadau, gan bwyso a mesur y posibiliadau o blaidd ac yn erbyn.	
Meddwl am achos ac effaith a dod i gasgliadau	Gweld cysylltiadau syml rhwng achos ac effaith mewn sefyllfaoedd bob dydd; gwneud a rhoi cynnig ar ragfynegiadau syml.	Adnabod cysylltiadau rhwng achos ac effaith, rhoi rhesymau dros gasgliadau/ragfynegiadau.	Defnyddio peth gwybodaeth flaenorol i esbonio'r cysylltiadau rhwng achos ac effaith neu gyfiawnhau casgliadau/ragfynegiadau.	Defnyddio gwybodaeth flaenorol i egluro'r cysylltiadau rhwng achos ac effaith a chyfiawnhau casgliadau/ragfynegiadau.		
Meddwl yn rhesymegol a chwilio am batrymau	Adnabod gwahaniaethau amlwg a welir.	Adnabod a disgrifio tebygrwydd a gwahaniaethau trwy wneud cymariaethau syml.	Adnabod, disgrifio a dechrau egluro patrymau a pherthnasoedd.	Egluro patrymau a pherthnasoedd, ac adnabod elfennau ansicr.	Dadansoddi patrymau ac archwilio ansicrwydd.	

Datblygu						
Pwyso a mesur tystiolaeth, gwybodaeth a syniadau	Dechrau deall bod rhai pethau yn 'ffaith'.	Ystyried tystiolaeth, gwybodaeth a syniadau i ddechrau gwahaniaethu rhwng 'feithiau', credoau a barn.	Ystyried gwahanol ddehongliadau a gwahaniaethu rhwng 'feithiau', credoau a barn, gan roi rhesymau. Dechrau adnabod tuedd a dibynadwyedd.	Adnabod ac asesu tuedd a dibynadwyedd.	Gwerthuso er mwyn asesu tuedd, dibynadwyedd a dilysrwydd.	
Ffurio barn a gwneud penderfyniadau	Dechrau mynegi barn bersonol a gwneud penderfyniadau mewn rheolweithiau bob dydd.	Ffurio barn a gwneud penderfyniadau trwy bwysu a mesur o blaid ac yn erbyn.	Ffurio barn ystyriol a gwneud penderfyniadau gwybodus.	Ystyried safbwyntiau eraill wrth ffurfio barn a phenderfyniadau gwybodus.	Cymryd gwahanol safbwyntiau wrth ffurfio barn a phenderfyniadau gwybodus.	
Monitro cynnydd	Gyda chymorth, dilyn y broses/dull gweithio a ddewiswyd.	Dilyn y broses/dull gweithio a gynlluniwyd.	Dilyn y broses/dull gweithio a gynlluniwyd, gan newid ambell beth.	Gwirio cynnydd yn gyson, gan adolygu'r broses/dull gweithio yn barhaus, yn ôl y galw.	Cyfiawnhau unrhyw newidiadau.	

Myfyrrio						
Adolygu deilliannau a meini prawf llwyddiant	Dechrau cysylltu deilliannau â meini prawf llwyddiant.	Cysylltu deilliannau â meini prawf llwyddiant.	Dechrau gwerthuso deilliannau yn erbyn meini prawf llwyddiant.	Gwerthuso'r deilliannau ac ystyried i ba raddau y mae'r meini prawf llwyddiant yn adlewyrchu'n llawn y deilliannau llwyddiannus.	Mireinio meini prawf llwyddiant yng ngoleuni profiad ar gyfer y dyfodol.	
Adolygu'r broses/dull gweithio	Dangos neu ddisgrifio peth o'r hyn sydd wedi ei wneud; adnabod, wrth ymateb i gwestiynau, yr hyn oedd yn gweithio a'r hyn nad oedd yn gweithio.	Adnabod yr hyn oedd yn gweithio a'r hyn nad oedd yn gweithio; dechrau awgrymu sut y gellid gwella'r broses/dull gweithio.	Penderfynu a oedd y broses/dull gweithio yn llwyddiannus; disgrifio unrhyw newidiadau sydd wedi eu gwneud; awgrymu sut y gellid gwella'r broses/dull gweithio.	Cyfiawnhau newidiadau/gwelliannau.		
Gwerthuso eu dysgu a'u meddwl eu hunain	Wrth ymateb i gwestiynau, dangos rywfaint o'r hyn a ddysgwyd/a ddarganfuwyd	Disgrifio'r hyn a ddysgwyd/a ddarganfuwyd.	Disgrifio sut meint wedi dysgu, ac adnabod y dulliau oedd wedi gweithio orau.	Adnabod y strategaethau dysgu/meddwl y maent wedi'u defnyddio.	Cyfiawnhau'r strategaethau dysgu/meddwl a ddefnyddiwyd ac awgrymu strategaethau eraill a allasai fod wedi gweithio.	Gwerthuso a mireinio strategaethau dysgu a meddwl ar gyfer y dyfodol.
Cysylltiadau a meddwl ochrol	Gwneud cysylltiadau rhwng rheolweithiau bob dydd mewn gwahanol gyd-destunau..	Cysylltu'r dysgu, gyda chymorth, â sefyllfaoedd eraill.	Cysylltu'r dysgu â sefyllfaoedd tebyg, yn yr ysgol ac mewn mannau eraill.	Cysylltu'r dysgu â sefyllfaoedd annhebyg ond cyfarwydd, yn yr ysgol ac mewn mannau eraill.	Cysylltu'r dysgu â sefyllfaoedd anghyfarwydd neu rai fwy haniaethol..	Cyfuno'r dysgu a'i gysylltu â sefyllfaoedd mwy haniaethol.

7.2 Datblygu cyfathrebu ar draws y cwricwlwm (Llafaredd, Darllen, Ysgrifennu)

Llafaredd	
Datblygu gwybodaeth a syniadau	<p>Gwrando ar bobl eraill ac ymateb iddynt mewn cyd-destun cyfarwydd, gan ofyn cwestiynau er mwyn cael gwybodaeth syml/benodol.</p> <p>Dangos ymwybyddiaeth anghenion y gwrandawr, gan ofyn cwestiynau ac ymateb i gyfraniadau pobl eraill.</p> <p>Dangos ymwybyddiaeth gynyddol o gonfensiynau cymdeithasol trafod a sgwrsio, gan gyfrannu ac ymateb yn briodol.</p> <p>Gwrando ar gyfraniadau pobl eraill, gan ystyried eu safbwyntiau. Trafod yn hyblyg ac ymateb yn briodol i'r hyn y maent yn ei glywed.</p> <p>Gwrando'n ofalus, gan nodi cryfderau a gwendidau safbwyntiau neu linellau rhesymu ac amlygu'r gallu i addasu. Gwneud cyfraniadau ystyrlon i drafodaethau.</p> <p>Gwrando'n astud, gan werthuso cryfderau dadleuon a syniadau pobl eraill, gan adnabod y negeseuon allweddol. Gwneud cyfraniadau ystyrlon i drafodaethau, gan gymryd amrywiaeth o rolau er mwyn helpu symud trafodaethau yn eu blaen.</p>
Cyflwyno gwybodaeth a syniadau	<p>Siarad â'u hunain ac â phobl eraill gan ddeall llawer mwy o eiriau nag y gallant eu dweud. Defnyddio geirfa syml i gyfleu ystyr.</p> <p>Cyfathrebu â'u cyfoedion ac â phobl eraill â hyder cynyddol. Dechrau addasu'r hyn y maent yn ei ddweud ar gyfer anghenion y gynulleidfa, gan ddefnyddio geirfa gynyddol. .</p> <p>Cyfathrebu'n eglur ac yn hyderus mewn ffordd sy'n gweddu i'r pwnc, y gynulleidfa a'r diben, gan ddefnyddio geirfa amrywiol, sy'n cynnwys rhai geiriau allweddol sy'n perthyn i b</p> <p>Cyfathrebu'n eglur ac yn effeithiol mewn ffordd sy'n gweddu i'r pwnc, y gynulleidfa a'r diben. Defnyddio geirfa eang sy'n benodol i bwnc.</p> <p>Cyfathrebu'n rhesymegol, gan ddal sylw'r gwrandawyr. Defnyddio ffurfiau iaith priodol.</p>

Darllen	
<p>Defnyddio strategaethau darllen i ddod o hyd i wybodaeth, ei dewis a'i defnyddio</p>	<p>Dechrau gwahaniaethu rhwng geiriau a lluniau.</p> <p>Datgodio testun a dechrau dod o hyd i wybodaeth syml gan ddefnyddio dyfeisiau trefnu a'r cliwiau sydd ar gael i gasglu ystyr.</p> <p>Defnyddio ystod o sgiliau adnabod geiriau a strategaethau gwahanol i ddod o hyd i syniadau a gwybodaeth o wahanol ffynonellau a'u haildrefnu.</p> <p>Defnyddio gwahanol strategaethau darllen i ddod o hyd i wybodaeth, ei dewis a'i chrynhoi gan adnabod y pwntiau allweddol yn gywir.</p> <p>Defnyddio ystod o strategaethau i adnabod pwntiau allweddol, syniadau a llinellau rhesymu.</p> <p>Dewis, crynhoi a chyfuno syniadau a gwybodaeth.</p>
<p>Ymateb i'r hyn a ddarllenwyd</p>	<p>Edrych ar destunau gyda/heb oedolyn, gan ddangos diddordeb neu fwynhad.</p> <p>Ymateb i'r hyn maent yn ei ddarllen, gan fynegi eu barn am ddiwyddiadau neu syniadau pwysig a gweld cysylltiadau rhwng yr hyn y maent yn ei ddarllen a'u profiadau eu hunain.</p> <p>Cadarnhau eu dealltwriaeth drwy ymateb i destunau ar lafar ac/neu yn ysgrifenedig, ac ystyried barn pobl eraill.</p> <p>Trafod a gwerthuso testunau, gan ddod i gasgliadau yn ôl yr angen, ac ystyried dehongliadau pobl eraill yn ofalus.</p> <p>Trafod testunau a dangos gwerthfawrogiad ohonynt, gan werthuso technegau'r awdur.</p> <p>Trafod testunau, gan ddangos gwerthfawrogiad o'r testun ei hun ac ystod o ddehongliadau .</p>

Ysgrifennu	
Trefnu syniadau a gwybodaeth	<p>Ysgrifennu'n drefnus, gan gyflwyno syniadau a gwybodaeth yn rhesymegol ac yn effeithiol.</p> <p>Ysgrifennu'n eglur ac yn hyderus, gan gyflwyno syniadau a gwybodaeth yn briodol. Prawf-ddarllen, golygu a diwygio'u gwaith ysgrifennu.</p> <p>Cynllunio, trefnu a chyflwyno syniadau a gwybodaeth. Prawf-ddarllen a diwygio'u gwaith ysgrifennu.</p> <p>Cynllunio, trefnu a chyflwyno syniadau a gwybodaeth. Gwella'u gwaith ysgrifennu trwy ailddrafftio.</p> <p>Ysgrifennu darnau creadigol neu ffeithiol byr. Gwirio'r gwaith a chywiro camgymeriadau weithiau.</p>
Ysgrifennu yn gywir	<p>Arbrofi wrth wneud marciau ar bapur a/neu ddeunyddiau eraill gan ddefnyddio amrywiaeth o declynnau.</p> <p>Dewis geiriau er mwyn cael amrywiaeth a chreu diddordeb, a sillafu geiriau syml yn gywir/mewn modd sy'n gwneud synnwyr yn ffonetig. Defnyddio atalnodi a chystrawennau syml.</p> <p>Dewis geiriau er mwyn creu effaith. Dewis ffurf, trefn a chynllun priodol i weddu i'r gynulleidfa a'r diben, gan ddewis geirfa, atalnodau a chystrawennau priodol. Sillafu'n gywir.</p> <p>Dewis geiriau er mwyn creu effaith. Dewis ffurf, trefn a chynllun priodol i weddu i'r gynulleidfa a'r diben. Sillafu'r geiriau mwyaf cyffredin yn gywir, gan ddefnyddio gwahanol atalnodau a chystrawennau er mwyn gwella'r ystyr.</p> <p>Ysgrifennu'n effeithiol, gan ddewis o stoc o eirfa a chystrawennau, a chydweddu'r arddull i'r gynulleidfa a'r diben. Sillafu ac atalnodi'n gywir.</p> <p>Ysgrifennu'n drefnus ar gyfer ystod lawn o gynulleidfa o stoc eang o gystrawennau a geirfa.</p>

7.3 Datblygu TGCh ar draws y cwricwlwm

Fframwaith sgiliau TGCh						
<p>Dod o hyd i wybodaeth a syniadau a'u datblygu</p>	<p>Dod yn ymwybodol bod gwybodaeth yn bodoli mewn amrywiaeth o ffurfiau.</p>	<p>Dechrau dod o hyd i wahanol ffynonellau o wybodaeth gyda chymorth.</p>	<p>Dod o hyd i wybodaeth addas o ffynonellau a ddarparwyd gan ddefnyddio chwiliadau syml, i gefnogi ystod o weithgareddau.</p>	<p>Dod o hyd i wybodaeth berthnasol o amrywiaeth o wahanol ffynonellau gan chwilio am eiriau allweddol a chyfres o eiriau mewn feiliau data a ffynonellau'r rhyngwryd.</p>	<p>Dod o hyd i wahanol fathau o wybodaeth o amrywiaeth o ffynonellau TGCh, gan gynnwys feiliau data, DVDau, y rhyngwryd a ffynonellau heblaw TGCh, gan gynnwys nodiadau ysgrifenedig, rhestrau, diagramau, gan ddewis yr wybodaeth berthnasol.</p>	<p>Achabod ffynonellau addas o wybodaeth, chwilio am wybodaeth gan ddefnyddio meini prawf chwilio ar sail cyfres o eiriau, gan ddehongli beth sydd ei angen at wahanol ddbenion.</p>
	<p>Creu a chyflwyno gwybodaeth a syniadau</p>	<p>Dechrau datblygu gwybodaeth a syniadau, gan gyfuno testun a delweddau.</p>	<p>Defnyddio adnoddau TGCh sydd wedi'u darparu i helpu i greu, cyflwyno a rhannu eu syniadau'n ddiogel, gan gynnwys testun/rhestrau geiriau parod, delweddau.</p>	<p>Datblygu/modelu gwybodaeth a syniadau at ddbenion penodol trwy brosesu data o amrywiaeth o ffynonellau, gan wirio cywirdeb a hygrdedd yr wybodaeth.</p>	<p>Datblygu a mireinio gwybodaeth, gan ffurfio barn wybodus am ei hygrdedd, ei chywirdeb a'i pherthnasedd.</p>	<p>Cywain gwybodaeth newydd y gellir ei defnyddio i lunio barn a dod i gasgliadau.</p>

Defnyddio gwybodaeth fathemategol	
Defnyddio rhifau	<p>Defnyddio rhifau mewn gemau a gweithgaredau chwarae rôl.</p> <p>Defnyddio rhifau cyfan mewn sefyllfaoedd ymarferol; defnyddio ffracsiynau yng nghyd-destun siâp syml.</p> <p>Adnabod a defnyddio darnau arian o wahanol werthoedd</p> <p>Defnyddio degolion yng nghyd-destun arian a mesurau; defnyddio rhifau negyddol yng nghyd-destun tymheredd; defnyddio ffracsiynau a chanrannau i amcangyfrif, disgrifio a chymharu cyfrannau o un cyfan mewn cyd-destunau ymarferol</p> <p>Defnyddio cymhareb a chyfrannedd mewn cyd-destunau ymarferol, gan gynnwys cyfraddau cyfnewid arian, gwerth am arian a chreu darluniaiau i raddfa.</p> <p>Darlennu a deall ffyrdd o ysgrifennu rhifau bach iawn a mawr iawn.</p>
Mesur	<p>Cymharu dau wrthrych neu ragor gan gymharu eu priodweddau ffisegol yn uniongyrchol.</p> <p>Mesur a chymharu hyd a màs; trefnu digwyddiadau yn ôl amser.</p> <p>Dewis a defnyddio unedau mesur bob dydd ac offer mesur cyfarwydd; darlennu graddfeydd â lefel briodol o gywirdeb.</p> <p>Defnyddio offer mesur cywirach â graddnodau manylach. Amcangyfrif yn rhesymol ystod o fesuriadau mewn sefyllfaoedd bob dydd.</p> <p>Defnyddio unedau cywir ar gyfer mesuriadau cyfansawdd megis cyfaint, dwysedd neu gyflymder.</p> <p>Gwneud arsylwadau cywir a dibynadwy gan dde wis offer addas; mesur mewn amrywiaeth o unedau priodol.</p> <p>Darlennu graddfeydd ar amrywiaeth o offer mesur â lefelau penodol o gywirde .</p>
Casglu gwybodaeth	<p>Casglu data mewn ffordd systematig drwy gyfrif a mesur.</p> <p>Darlennu, deall a thynnu data sydd wedi'i gyflwyno mewn rhestrau, tablau, siartiau, graffiau syml a diagramau.</p> <p>Casglu gwybodaeth mewn amrywiaeth o ffyrdd, gan gynnwys defnyddio holiaduron neu gronfeydd data.</p> <p>Dewis data o wybodaeth sydd wedi'i chyflwyno mewn nifer o ffyrdd rhifiadol a graffigol.</p> <p>Adnabod y gwahaniaeth rhwng casglu data arwahanol a data di-dor, a goblygiadau hynny.</p> <p>Cyrchu a dewis data o wybodaeth sydd wedi'i chyflwyno mewn amrywiaeth o ffyrdd ac o wahanol ffynonellau.</p> <p>Sicrhau gwybodaeth berthnasol o ffynonellau gwahanol, gan gynnwys deunyddiau ysgrifenedig a graffigol, a thrwy arsylwi neu fesur uniongyrchol.</p> <p>Dewis sut i gasglu gwybodaeth berthnasol o wahanol ffynonellau.</p>

7. 4 Datblygu rhif ar draws y cwricwlwm (Defnyddio gwybodaeth fathemategol, Cyfrifo, Dehongli canfyddiadau a'u cyflwyno)

Cyfrifo	
Defnyddio'r system rifau	<p>Ymuno mewn rhigymau a chaneuon rhif cyfarwydd.</p> <p>Dewis gweithrediadau priodol wrth ddatrys problemau adio a thynnu.</p> <p>Adnabod y gweithrediadau rhif sydd eu hangen i ddatrys problemau. Rhoi rhifau mawr yn eu trefn er mwyn datblygu ymwybyddiaeth o faint/maintoli a chronoleg.</p> <p>Rhoi rhifau negyddol neu ddegollion yn eu trefn.</p> <p>Adnabod cyfrifiadau addas er mwyn cael y canlyniadau sydd eu hangen ar gyfer y dasg. Trosi mesuriadau rhwng systemau, e.e. arian cyfred a màs.</p> <p>Dewis dulliau priodol ar gyfer cael y canlyniadau sydd eu hangen, gan gynnwys grwpio data pan fo'n briodol.</p>
Defnyddio amrywiaeth o ddulliau	<p>Dechrau defnyddio'r cysyniad o 'mwy'. Cydweddu parau o wrthrychau neu luniau sy'n gysylltiedig â'i gilydd.</p> <p>Defnyddio amrywiaeth o strategaethau i adio a thynnu rhifau bach yn y pen.</p> <p>Defnyddio amrywiaeth o ddulliau i gyfrifo yn y pen, ar bapur ac ar gyfrifiannell; datrys problemau rhifiadol ac ymarferol, gan frasamcanu neu amcangyfrif fel y bo'n briodol; gwirio bod y canlyniadau'n gwneud synnwyr drwy gyfeirio at faint y rhifau neu'r cyd-destun.</p> <p>Gwirio cywirdeb canlyniadau trwy amcangyfrif yn y pen, brasamcanu neu ddefnyddio gweithrediadau gwrthdro i benderfynu a yw'r canlyniadau'n gwneud synnwyr neu beidio.</p> <p>Gweithio i'r lefel o gywirdeb sydd ei hangen. Gwirio cyfrifiadau gan ddefnyddio dulliau gwahanol er mwyn gwneud yn siŵr eu bod yn gwneud synnwyr.</p> <p>Defnyddio fformiwlaŵ i gyfrifo mewn sefyllfaoedd ymarferol a sefyllfaoedd bob dydd.</p> <p>Gwneud cyfrifiadau sy'n cynnwys dau gam neu fwy, gyda rhifau o unrhyw faint gyda a heb gyfrifiannell.</p> <p>Gwirio'r dulliau a'r canlyniadau i adnabod unrhyw gamgymeriadau a'u cywiro. Dangos yn eglur y dulliau a ddefnyddiwyd i wneud y cyfrifiadau, a rhoi lefel cywirdeb y canlyniadau.</p>

Dehongli canfyddiadau a'u cyflwyno						
Trafod ac esbonio gwaith	Trafod neu ddangos ymwybyddiaeth o weithgareddau'n ymwneud â rhifau.	Defnyddio iaith sy'n ymwneud â rhifau, siapiau a chymharu, a'r symbolau ar gyfer adio, tynnu, lluosu a rhannu, wrth drafod gwaith.	Defnyddio iaith sy'n ymwneud â lleoliad (gan gynnwys cyfesurynnau a phwyntiau'r cwmpawd), symud, data a mesuriadau wrth drafod gwaith.	Defnyddio iaith fathemategol, symbolau a nodiant cywir wrth gyflwyno gwaith..	Defnyddio terminoleg a nodiant mathemategol yn gywir wrth ddisgrifio ac esbonio dulliau a chanfyddiadau.	Disgrifio canlyniadau, gan amlygu'r prif ganfyddiadau ac esbonio sut y meint yn ateb y diben.
Cymharu data	Cydweddau gwrthrychau neu luniau; trefnu gwrthrychau yn ôl meini prawf a bennwyd.	Trefnu gwrthrychau, gan ddefnyddio un maen prawf neu ragor.	Disgrifio a chymharu setiau o ddata arwahanol gan ddefnyddio modd, cymedr, canolrif neu amrediad yn ôl y gofyn.	Cymharu dau set o ddata di-dor.	Defnyddio syniadau sylfaenol am gydbertnyddiad i benderfynu cyd-ddibyniaeth dau newidyn.	Cymharu setiau o ddata mewn amrywiaeth o sefyllfaoedd, gan ddefnyddio canrannau, amrediad, cymedr a chanolrif fel y bo'n briodol.
Cofnodi a dehongli data a chyflwyno canfyddiadau	Cofnodi rhifau, gan wneud marciau neu dynnu lluniau i ddechrau.	Cofnodi, dehongli a chyflwyno data mewn tablau, rhestrau, pictogramau, siartiau, graffiau a diagramau syml	Cofnodi, dehongli a chyflwyno data mewn siartiau, diagramau, tablau, a graffiau. Labelu graffiau a'u hechelinau yn briodol. Cydnabod y gall rhai casgliadau fod yn amhendiant neu'n gamarweiniol.	Dewis o blith gwahanol ddulliau o gyflwyno data, adeiladu a dehongli'r dulliau hynny, gan gynnwys siartiau cylch, graffiau gwasgariad, graffiau llinell. Cydnabod y gall rhai dehongliadau fod yn gamarweiniol.	Cofnodi a chyflwyno'r data a gasglwyd, wedi'i labelu'n llawn, gyda theitlau, graddfeydd, echelinau ac allweddau fel y bo'n briodol.	Dewis a defnyddio dulliau effeithiol i ddarlunio canfyddiadau, adnabod a dangos tueddiadau, a gwneud cymariaethau.

9 Rhestr Byrfoddau

Mae'r tabl canlynol yn dangos rhestr o'r byrfoddau ynghyd â'u hystyron llawn.

Term	Ystyr
APADGOS	Adran Plant, Addysg, Dysgu Gydol Oes a Sgiliau
CA2	Cyfnod Allweddol 2
CA3	Cyfnod Allweddol 3
CILIP	Sefydliad Siartredig y Gweithwyr Llyfrgell a Gwybodaeth Proffesiynol
CyMAL	Amgueddfeydd, Archifau a Llyfrgelloedd Cymru
FfCChC	Fframwaith Credydau a Chymwysterau Cymru
LIG	Llythrennedd Gwybodaeth
OU	Prifysgol Agored
RCN	Coleg Brenhinol y Nyrsys
RDF	Fframwaith Datblygu Ymchwilwyr
SCONUL	Cymdeithas Llyfrgelloedd Colegau, Cenedlaethol a Phrifysgolion
TG	Technoleg Gwybodaeth
TGCh	Technoleg Gwybodaeth a Chyfathrebu

10 Cyfeiriadau

CILIP (2004). Information literacy: definition. Ar gael: <http://www.cilip.org.uk/get-involved/advocacy/learning/information-literacy/pages/definition.aspx>. Mynediad olaf 23 August 2010.

City of Edinburgh Council (2006). EXPLORE model. Information and Learning Resources Service.

Irving, C & Crawford, J (2008). A national information literacy framework for Scotland. Ar gael: <http://caledonianblogs.net/nilfs/files/2009/03/draft-information-literacy-framework-1h.pdf>. Mynediad olaf 24 January 2011.

Open University (2010). Information literacy levels framework. Ar gael: <http://library.open.ac.uk/ILLFramework/index.html>. Mynediad olaf 3 February 2011.

Open University (2011). Masters level IL (draft). I'w gyhoeddi Open University 2011.

Royal College of Nursing (2010). Finding, using and managing information. Nursing, midwifery, health and social care information literacy competences. Ar gael: http://www.rcn.org.uk/__data/assets/pdf_file/0017/357020/003847.pdf. Mynediad olaf 19 January 2011.

SCONUL (2011a). The SCONUL seven pillars of information literacy core model for higher education. Ar gael: http://www.sconul.ac.uk/groups/information_literacy/publications/coremodel.pdf. Mynediad olaf 13 June 2011

SCONUL (2011b). The SCONUL seven pillars of information literacy: a research lens for higher education. Ar gael: http://www.sconul.ac.uk/groups/information_literacy/publications/researchlens.pdf. Mynediad olaf 13 June 2011

Vitae (2010). Researcher development statement. Ar gael: <http://www.vitae.ac.uk/CMS/files/upload/Researcher%20development%20statement.pdf>. Mynediad olaf 3 February 2011.

Llywodraeth Cymru (2010a). Fframwaith Credydau a Chymwysterau Cymru (FfCChC). Ar gael: <http://wales.gov.uk/topics/educationandskills/qualificationsinwales/creditqualificationsframework/?lang=cy>. Mynediad olaf accessed 29 June 2011

Llywodraeth Cymru (2010b). Testunau Safonol Fframwaith Credydau a Chymwysterau Cymru (FfCChC) . Ar gael: <http://wales.gov.uk/docs/dcells/publications/101012standardtextscy.pdf>. Mynediad olaf 24 January 2011.

Llywodraeth Cymru (2008a). Diagram gwyntyll CQFW. Ar gael: <http://wales.gov.uk/docs/dcells/publications/100603cqfwfandiagramcy.pdf>. Mynediad olaf 25 January 2011.

Llywodraeth Cymru (2008B). Fframwaith sgiliau ar gyfer dysgwyr 3 i 19 yng Nghymru. Ar gael: http://wales.gov.uk/dcells/publications/curriculum_and_assessment/arevisedcurriculumforwales/skillsdevelopment/SKILLS_FRAMEWORK_2007_Welsh.pdf?lang=cy. Mynediad olaf 3 February 2011

Prosiect Llythrennedd Gwybodaeth Cymru (2010). Datganiad Llythrennydd Gwybodaeth i Gymru. Ar gael: <http://library.wales.org/cy/llythrennedd-gwybodaeth/>. Mynediad olaf 29 June 2011.

